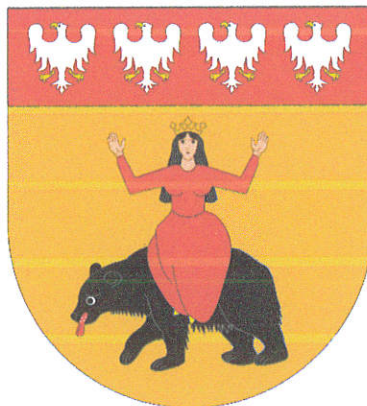


Egz. nr *1*....



PLAN OCHRONY ZABYTEKÓW NA WYPADEK KONFLIKTU ZBROJNEGO I SYTUACJI KRYZYSOWYCH GMINY MNIÓW

Urząd Gminy w Mniowie
Adres: ul. Centralna 9
Nr kodu: 26-080 Mniów
Powiat: Kielecki
telefon: (41) 37-37-002
strona internetowa: www.mniow.pl
e-mail: ug@mniow.pl

UZGODNIONO:

Joanna Modras
Świętokrzyski Wojewódzki
Konservator Zabytków w Kielcach

(Świętokrzyski Wojewódzki Konservator Zabytków)

mgr Joanna Modras

Postanowienie z dnia.....

Znak:

OPRACOWAŁ:

Piotr Wilczak

(Wójt Gminy Mniów)

UZGODNIONO:

Miróslaw Gębski
STAROSTA
Miróslaw Gębski
(Szef OC Powiatu Kielecki)

Mniów
2023 r.

SPIS TREŚCI

1. PODSTAWA PRAWNA	3
2. WSTĘP - KONCEPCJA DZIAŁANIA	5
2.1. Zapobieganie	5
2.2. Podwyższenie gotowości	5
2.3. Reagowanie	5
2.4. Zapobieganie	6
2.5. Ochrona zabytków ruchomych	6
3. CHARAKTERYSTYKA ZASOBÓW I ROZMIESZCZENIA ZABYTKÓW	7
3.1. Zabytki nieruchome wpisane do rejestru zabytków	7
3.3. Zabytki archeologiczne wpisane do rejestru zabytków	9
3.4. Zabytki uznane za pomnik historii	9
3.4. Zabytki uznane za park kulturowy	9
4. SPODZIEWANE ZAGROŻENIA ZABYTKÓW NA OBSZARZE GMINY MNIÓW	10
4.1. Ogólna charakterystyka obszaru gminy	10
4.2. Ocena zagrożenia zabytków	14
5. OCHRONA ZABYTKÓW	15
5.1. Ochrona zabytków nieruchomych	15
5.2. Ochrona zabytków ruchomych	18
6. WNIOSKI Z ANALIZY ROZMIESZCZENIA I ZAGROŻENIA ZABYTKÓW ORAZ SPOSÓB ICH OCHRONY	19
7. ZAŁĄCZNIKI	22
8. CZĘŚĆ GRAFICZNA	30

1. PODSTAWA PRAWNA

1. Konwencja Haska o ochronie dóbr kulturalnych w razie konfliktu zbrojnego wraz z Regulaminem wykonawczym do tej Konwencji oraz Protokółem o ochronie dóbr kulturalnych w razie konfliktu zbrojnego z dnia 14 maja 1954 r. (Dz. U. z 1957 r. Nr 46, poz. 212-załącznik).
2. Drugi Protokół sporządzony w Hadze dnia 26 marca 1999 r. do Konwencji o ochronie dóbr kulturalnych w razie konfliktu zbrojnego, podpisanej w Hadze dnia 14 maja 1954 r. (Dz. U. z 2012 r., poz. 248).
3. Konwencja z dnia 16 października 1972 r. w sprawie ochrony światowego dziedzictwa kulturalnego i naturalnego (Dz. U. z 1976 r. Nr 32, poz. 190).
4. Ustawa z dnia 23 lipca 2003 r. o ochronie zabytków i opiece nad zabytkami (Dz. U. z 2023 r., poz. 951).
5. Rozporządzenie Ministra Kultury z dnia 25 sierpnia 2004 r. w sprawie organizacji i sposobu ochrony zabytków na wypadek konfliktu zbrojnego i sytuacji kryzysowych (Dz. U. nr 212 z dnia 29 września 2004 r., poz. 2153).
6. Ustawa z dnia 18 kwietnia 2002 r., o stanie klęski żywiołowej (Dz. U. z 2017 r., poz. 1897).
7. Ustawa z dnia 21 czerwca 2002 r. o stanie wyjątkowym (Dz. U. z 2017 r., poz. 1928).
8. Ustawa z dnia 29 sierpnia 2002 r. o stanie wojennym oraz o kompetencjach Naczelnego Dowódcy Sił Zbrojnych i zasadach jego podległości konstytucyjnym organom Rzeczypospolitej Polskiej (Dz. U. z 2022 r., poz. 2091).
9. Ustawa z dnia 26 kwietnia 2007 r. o zarządzaniu kryzysowym (Dz. U. z 2023 r. poz. 122).
10. Ustawa z dnia 11 sierpnia 2001 r. o szczegółowych zasadach odbudowy, remontów lub rozbiórek obiektów budowlanych zniszczonych lub uszkodzonych w wyniku działań żywiołu (Dz. U. z 2020, poz. 764).
11. Ustawa z dnia 22 sierpnia 1997 r. o ochronie osób i mienia (Dz. U. z 2021 r. poz. 1995).
12. Ustawa o ochronie przeciwpożarowej z dnia 24 sierpnia 1991 r. (Dz. U. z 2022 r., poz. 2057).
13. Rozporządzenie Ministra Spraw Wewnętrznych i Administracji z dnia 21 kwietnia 2006 r. w sprawie ochrony przeciwpożarowej budynków, innych obiektów budowlanych i terenów (Dz. U. z 2010 r. Nr 109, poz. 719).
14. Rozporządzenie Ministra Spraw Wewnętrznych i Administracji z dnia 24 lipca 2009 r. w sprawie przeciwpożarowego zaopatrzenia w wodę oraz dróg pożarowych (Dz. U. z 2009 r. Nr 124, poz. 1030).
15. Rozporządzenie Rady Ministrów z dnia 15 czerwca 2004 r. w sprawie warunków i trybu planowania i finansowania zadań wykonywanych w ramach przygotowań obronnych państwa przez organy administracji rządowej i organy samorządu terytorialnego (Dz. U. z 2004 r., Nr 152, poz. 1599, ze zm.).
16. Rozporządzenie Rady Ministrów z dnia 11 sierpnia 2004 r. w sprawie świadczeń osobistych i rzeczowych na rzecz obrony w razie ogłoszenia mobilizacji i w czasie wojny (Dz. U. z 2004 r., Nr 203, poz. 2081, ze zm.).
17. Rozporządzenie Rady Ministrów z dnia 3 sierpnia 2004 r. w sprawie świadczeń rzeczowych na rzecz obrony w czasie pokoju (Dz. U. z 2004 r. Nr 181, poz. 1872 ze zm.).
18. Rozporządzenie Rady Ministrów z dnia 5 października 2004 r. w sprawie świadczeń osobistych na rzecz obrony w czasie pokoju (Dz. U. z 2004 r., Nr 229, poz. 2307, ze zm.).
19. Rozporządzenie Rady Ministrów z dnia 3 lutego 2004 r. w sprawie warunków i sposobu przygotowania i wykorzystania transportu na potrzeby obronne państwa, a także jego ochrony w czasie wojny oraz właściwości organów w tych sprawach (Dz. U. z 2004 r., Nr 34, poz. 294).
20. Rozporządzenie Ministra Kultury i Dziedzictwa Narodowego z dnia 26 maja 2011 r. w sprawie prowadzenia rejestru zabytków, krajowej, wojewódzkiej i gminnej ewidencji zabytków oraz krajowego wykazu zabytków skradzionych lub wywiezionych za granicę niezgodnie z prawem (Dz. U. z 2011 r. Nr 113, poz. 661).
21. Ustawa z dnia 27 sierpnia 2009 r. o finansach publicznych (Dz. U. z 2023 r. poz. 1270, ze zm.).
22. Konkordat między Stolicą Apostolską i Rzeczpospolitą Polską podpisany w Warszawie dnia 28 lipca 1993 r. (Dz. U. z 1998 r. Nr 51, poz. 318).

23. Normy postępowania w sprawach sztuki kościelnej wydane przez Konferencję Episkopatu Polski z dnia 25 stycznia 1973 r.
24. Rozporządzenie Ministra Kultury z dnia 2 lutego 2004 r. w sprawie wzoru znaku informacyjnego umieszczanego na zabytkach nieruchomych wpisanych do rejestru zabytków (Dz. U. Nr 30, z 2004 r. poz. 259).
25. Decyzja Nr 72/MON Ministra Obrony Narodowej z dnia 6 marca 2014 r. w sprawie przestrzegania zasad ochrony dóbr kultury w działaniach Sił Zbrojnych RP (Dz. U. MON 2014, poz. 83).

2. WSTĘP - KONCEPCJA DZIAŁANIA

Ochrona zabytków na wypadek konfliktu zbrojnego i sytuacji kryzysowych polega na planowaniu, przygotowaniu i realizacji przedsięwzięć zapobiegawczych, dokumentacyjnych, zabezpieczających, ratowniczych i konserwatorskich, mających na celu ich uratowanie przed zniszczeniem, uszkodzeniem lub zaginięciem.

Powyższe przedsięwzięcia są realizowane poprzez:

1. Zapobieganie i prowadzenie prac przygotowawczych – w czasie poprzedzającym wystąpienie konfliktu zbrojnego lub sytuacji kryzysowej.
2. Podwyższenie gotowości wprowadzonej w okresie narastania bezpośredniego zagrożenia poprzez właściwe organy kierowania kryzysowego, określone w art. 12 ust. 1 ustawy z dnia 18 kwietnia 2002 roku o stanie klęski żywiołowej.
3. Reagowanie w czasie wystąpienia i trwania konfliktu zbrojnego lub sytuacji kryzysowej.
4. Zabezpieczenie i dokumentowanie po ustąpieniu konfliktu zbrojnego lub sytuacji kryzysowej.
5. Ochrona zabytków ruchomych.

2.1. Zapobieganie

Zapobieganie i prowadzenie prac przygotowawczych obejmuje w szczególności następujące przedsięwzięcia i czynności:

1. Opracowanie planów ochrony zabytków na wypadek konfliktu zbrojnego i sytuacji kryzysowych oraz ich aktualizację.
2. Kontrolę i doskonalenie stanu technicznego zabytków.
3. Instalowanie i utrzymanie w sprawności urządzeń i systemów zabezpieczenia zabytków, w tym sygnalizacji wykrywania i alarmowania.
4. Wykonywanie ewidencji i dokumentacji zabytków podlegających ochronie.
5. Projektowanie i wykonywanie prac inżynieryjno – technicznych zabezpieczających przy zabytkach takich jak:
 - a) podwyższenie klasy odporności ogniowej i poprawa właściwości konstrukcyjnych,
 - b) zabezpieczenia przed skutkami wybuchów, wichur, śnieżyc, powodzi lub zalania z innych przyczyn, osunięć lub zapadnięć gruntu,
 - c) odbudowa lub osłona fragmentów szczególnie wartościowych i narażonych na destrukcję.

2.2. Podwyższenie gotowości

1. Demontaż i ukrycie najcenniejszych detali architektonicznych i elementów wyposażenia.
2. Przygotowanie i rozmieszczenie znaków Konwencji o ochronie dóbr kulturalnych w razie konfliktu zbrojnego wraz z Regulaminem wykonawczym do tej Konwencji oraz Protokołem o ochronie dóbr kulturalnych w razie konfliktu zbrojnego, podpisanej w Hadze dnia 14 maja 1954 r., zwanej dalej „Konwencją Haską”.
3. Zgromadzenie i utrzymanie w gotowości urządzeń, sprzętu, narzędzi, opakowań, materiałów niezbędnych do wykonywania prac zabezpieczających i działań ratowniczych.
4. Zorganizowanie systemu monitorowania zagrożeń, alarmowania i powiadamiania.
5. Wyznaczenie i przygotowanie zespołów ludzkich do prac zabezpieczających i działań ochronnych.
6. Zorganizowanie współdziałania właścicieli, zarządców i użytkowników zabytków, organów administracji publicznej, specjalistycznych służb, jednostek i instytucji, Sił Zbrojnych RP oraz wolontariatu działań ochronnych.

2.3. Reagowanie

Reagowanie to zespół przedsięwzięć mających na celu zminimalizowanie strat wśród obiektów zabytkowych. Podczas Reagowania prowadzi się akcje ratownicze oraz udziela wsparcia właścicielom (administratorom) obiektów zabytkowych oraz podmiotom ratowniczym.

2.4. Zapobieganie

Zabezpieczenie i dokumentowanie obejmuje:

1. Zabezpieczenie zabytków przed dalszą destrukcją po ustąpieniu bezpośredniego zagrożenia.
2. Dokumentowanie zdarzeń, strat i podjętych działań.
3. Informowanie właściwych organów administracji publicznej, w szczególności wojewódzkiego konserwatora zabytków oraz organów założycielskich o stratach, podjętych działaniach i ewentualnych potrzebach pomocy.

2.5. Ochrona zabytków ruchomych

Ochrona zabytków ruchomych polega na podjęciu, w zależności od sytuacji i posiadanych możliwości, następujących czynności:

- a) zabezpieczenia ich przed zniszczeniem lub uszkodzeniem, w miejscu stałego przechowywania, oraz na zorganizowaniu stałego dozoru,
- b) przemieszczenia do innych, przygotowanych pomieszczeń jednostki organizacyjnej.
- c) rozśrodkowania zabytków do innych wytypowanych i przygotowanych obiektów w tej samej miejscowości.
- d) ewakuacji do uprzednio wyznaczonych przygotowanych obiektów poza miejscowością ich stałego przechowywania, jeżeli nie ma możliwości ich właściwego zabezpieczenia na miejscu lub w tej samej miejscowości, oraz zapewnienia stałego dozoru.
- e) ewakuacji najcenniejszych zabytków za granicę w przypadku konfliktu zbrojnego,
- f) przyjmowania, na wniosek właściciela lub posiadacza, cennych zabytków na czasowe przechowywanie przez publiczne jednostki organizacyjne kultury.

3. CHARAKTERYSTYKA ZASOBÓW I ROZMIESZCZENIA ZABYTKÓW

3.1. Zabytki nieruchomości wpisane do rejestru zabytków¹

Miejscowość	Obiekt	Nr rejestru
Grzymalków	Cmentarz parafialny	A.424 z 24.06.1992 r.
Mniów	Kościół parafialny p.w. św. Stanisława Biskupa i Męczennika	A.425 z 15.01.1957 i z 15.02.1967 r.
	Cmentarz parafialny	A.426 z 24.06.1992 r.
Wólka Klucka	Dwór w zespole dworsko-parkowym "Kołtająówka"	A.427/1-3 z 22.08.1935 r., 17.03.1947 r. i 15.02.1967 r.
	Spichlerz w zespole dworsko-parkowym	A.427/1-3 z 22.08.1935 r., 17.03.1947 r. i 15.02.1967 r.
	Park w zespole dworsko-parkowym	A.427/1-3 z 22.08.1935 r., 17.03.1947 r. i 15.02.1967 r.

Grzymalków

Cmentarz parafialny (rejestr zabytków nr A.424 z dnia 24.06.1992 r.).

Cmentarz usytuowany jest ok. 550 m. na północ od kościoła parafialnego pw. Św. Michała Archanioła, przy ul. Kościelnej, po jej wschodniej stronie. Założony został ok. poł. XIX w. W 1878 r. otoczony murem z kamienia. Ogródek wykonany jest z kamienia, nakryty pulpitowym daszkiem z płyt kamiennych. Stan techniczny dobry. Główne wejście znajduje się od zachodu. Założony na planie prostokąta, z główną aleją biegnącą przez środek cmentarza. Najstarszą częścią nekropoli jest jego środkowa część, a dokładnie zachodnie partie części środkowej. Groby rozmieszczone są tu chaotycznie i bardzo gęsto. Najstarsze przemieszane są z nowszymi. Wśród nich wyróżnia się kilka o interesujących formach, jednak często o gorszym stanie technicznym. Na terenie cmentarza występują pojedyncze drzewa, głównie przy ogrodzeniu.

Na cmentarzu znajduje się interesujący grób, który może być zbiorową mogiłą z 1915 r., gdzie pochowano 29 rosyjskich żołnierzy z 4 Newskiego Pułku Piechoty. Może to być także grób powstańców z lat 1863-64 bądź grób rodzinny. Ma on mury z kamienia, cztery ściany obwodowe, od góry zasypyany jest ziemią.

Mniów

Kościół parafialny p.w. Św. Stanisława Biskupa i Męczennika (rejestr zabytków nr A.425 z dnia 15.01.1957 r. i 15.02.1967 r.).

Pierwszy drewniany kościół w Mniowie został zbudowany w 1596 r. z fundacji miejscowego dziedzica Jakuba Rawity Gawrońskiego. Został zniszczony wskutek pożaru w 1620 r. W XVII w. drewniany kościół zastąpiono murem z kamienia, której budowę rozpoczął ks. Szymon Żórawski. Kościół konsekrowany w 1685 r. przez biskupa Władysława Silnickiego. Odnawiany w XIX w. W 1936 r. przedłużono nawę kościoła wg projektu arch. W. Borowieckiego. Wskutek rozbudowy i remontów, kościół zatracił styl barokowy.

Kościół zlokalizowany jest przy ul. Gajowej, po jej południowej stronie. Dojazd do kościoła od głównego skrzyżowania w Mniowie jezdnią asfaltową. Od wschodniej strony obiektu utwardzony kostką betonową parking dla samochodów osobowych.

Kościół murem z kamienia łamanego z cegłą, obustronnie tynkowany, na kamiennych fundamentach, jednonawowy, na planie prostokąta. Nawę podzieloną na trzy równej wielkości przęsła. Od wschodu, na głównej osi, prezbiterium zakończone absydą. Od zachodu prostokątna kruchta. W części północno - wschodniej dobudowana zakrystia z przyległą kruchtą boczną. Główne wejście umiejscowione osiowo w zachodniej ścianie kruchty. Otwory okienne i drzwiowe w rozglifieniach. Dach nad kruchtą dwuspadowy, stromy, symetryczny. Konstrukcja więźby drewniana, pokrycie: blacha

¹ na podstawie danych WUOZ w Kielcach.

dachówkowa. Nawa przekryta sklepieniem kolebkowym z lunetami. Na ścianach podłużnych po trzy murowane pilastry podtrzymujące konstrukcje sklepienia. Nad nawą dach strony, dwuspadowy, symetryczny. Konstrukcja więźby drewniana, pokrycie: blacha dachówkowa. We wschodniej części dachu sygnaturka z latarnią nakrytą hełmem, zakończona kulą i krzyżem. Nad prezbiterium sklepienie kolebkowe z lunetami. Więźba dachowa drewniana, pokrycie: blacha dachówkowa. Nad zakrystią dach trójspadowy, więźba dachowa drewniana, pokrycie: blacha dachówkowa.

Wyposażenia: ołtarz główny, dwa ołtarze boczne, ołtarz ofiarny, ambona, sedilia, chrzcielnica, konfesjonał drewniany, ławki drewniane, żyrandole, kinkiety, organy.

Instalacje: elektryczna, odgromowa, wodno-kanalizacyjna.

Cmentarz parafialny (rejestr zabytków nr A.426 z dnia 24.06.1992 r.).

Cmentarz usytuowany jest ok. 450 m na północny - wschód od kościoła parafialnego p.w. Św. Stanisława Biskupa i Męczennika, przy ul. Gajowej, po jej północnej stronie. Założony w latach 20-tych XIX w. za ks. Ludwika Zajączkowskiego. Na planie wieloboku o trapezowej części wschodniej. Ogródzony był drewnianym płotem, zmienionym w 1902 r. na kamienne ogrodzenie. Ogrodzenie wykonane z kamienia, przykryte daszkiem pulpitowym z płyt kamiennych. Brama umieszczona po północnej stronie, ma postać trzech słupów murowanych z kamienia i cegły, na których zwieszono są skrzydła żelaznej bramy i furtek na których zawieszono są skrzydła żelaznej bramy oraz. Na szczytach słupków bramy umieszczone są figury świętych – Św. Piotra i Św. Pawła.

Cmentarz obejmuje powierzchnię 1,31 ha. Pierwotny cmentarz w obecnej części zachodniej, następnie powiększony od wschodu i północy. Główne wejście od strony południowej. Występują na nim liczne krzyże, pomniki i groby. Na cmentarzu spoczywają zarówno zwykli mieszkańcy parafii jak i osoby zasłużone dla społeczeństwa: księża, bojownicy o wolną i niepodległą Polskę, lekarze, nauczyciele, artyści, działacze polityczni i społeczni. Najstarszy pochówek datowany jest na 1880 r.

Na terenie cmentarza występuje zieleń wysoka, głównie przy południowej części ogrodzeni.

Wólka Kłucka

Pozostałości zespołu dworsko - parkowego (rejestr zabytków nr A.427/1-3 z 22.08.1935, z 17.03.1947 i z 15.02.1967). Założenie podworskie znajduje się w południowo-zachodniej części wsi. W rejestrze zabytków figurują:

Dwór

Pierwotnie w miejscu obecnego, murowane dworu prawdopodobnie znajdował się drewniany dwór, na co mogą wskazywać grube fundamenty i mury piwnic, a także ich rzut, z którego wynika, że mogły stanowić podbudowę dla drewnianego dworu alkierzowego z sienią przelotową charakterystyczną dla XVII w. Od 1820 r. część dóbr Wólki Kłuckiej należała do rodziny Kołłątajów. Okres budowy dworu, zwanego „Kołłątajówką” datuje się na lata 1833-1836. W tym samym czasie powstały zabudowania folwarczne (tzw. folwark Kopytowo). Dwór stał na niewielkim wzniesieniu nad brzegiem rzeki Łososiny. Otoczony był ogrodem. Wzniesiony przez hrabiego Kołłątaja z rodziny Kazanowskich. Zaczął budowę Hugo Kołłątaj, a dokończył Eustachy Kołłątaj.

Budynek znajduje się ok. 300 m od drogi biegnącej przez miejscowość, nad brzegiem rzeki Łosośny zwaną Wierną Rzeką, na spadku niewielkiego wzgórza, otoczone pozostałością dawnego ogrodu.

Budynek dworu założony na rzucie wydłużonego prostokąta, parterowy, na wysokim podpiwniczeniu, od strony ogrodu piętrowy. Zwrócony frontem na południe. Na ścianach zewnętrznych i wewnętrznych ślady jasnego tynku wapiennego. W elewacji frontowej siedmioosiowy portyk wgłębny na sześciu jońskich kolumnach. Wzdłuż kolumnady monumentalne, 10-stopniowe schody. Kolumny dość dobrze zachowane, smukłe ze żłobionymi kanelurami, profilowanymi bazami osadzonymi na plintach oraz głowicami z widocznymi, zachowanymi detalami (ślimacznice dekorowane rozetkami). Kolumny wykonane z jednolitych ciosów drobnziarnistego piaskowca. W wewnętrznej ścianie portyku – ślady po dużych, prostokątnych oknach. Na osiach alkierzy – zamurowane kamienne okna arkadowe z pozostałościami stolarki i przechodzące na sąsiadujące ściany, wsparte na jednym cokole. Na elewacji, nad portykiem – murowane z cegły zwieńczenie podparte stropem żelbetowym. Zwieńczenie murów alkierzy – kamienne, z licznymi ubytkami materiału.

Obecnie dwór znajduje się w złym stanie technicznym - ruina. Bryła budynku pozbawiona jest dachu oraz dużej części muru zewnętrznego od strony północno-wschodniej.

Spichlerz dworski

Zlokalizowany ok. 130 m. na południe od pałacu, po drugiej stronie rzeki Łososiny, na terenie lekko opadającym w kierunku koryta rzeki. Pochodzi z 1 poł. XIX w., wybudowany w tym samym czasie co pałac i zabudowania folwarczne. Obecnie obiekt jest w stanie ruiny, dostęp do niego możliwy jest od strony północnej, wschodniej oraz zachodniej. Od strony południowej, elewacja budynku skierowana jest na prywatne, ogrodzone podwórze gospodarcze.

Spichlerz założony na rzucie wydłużonego prostokąta z ryzalitami od strony północnej. Ściany wewnętrzne na niskim cokole kamiennym, murowane z nieregularnych, układanych warstwowo ciosów z czerwonego piaskowca na zaprawie wapiennej. Widoczne pozostałości po tynku ścian zewnętrznych. Wejścia do budynku usytuowane w elewacji północnej oraz południowej. Drzwi ciesielski, drewniane, dwuskrzydłowe. Od strony południowo-wschodniej dobudowany do spichlerza mniejszy budynek gospodarczy na rzucie prostokąta. Budynek przekryty dachem w części pomiędzy ryzalitami skrajnymi. Dach stromy, dwuspadowy, symetryczny, z niewielkim okapem, pokrycie: eternit oraz blacha falista.

Park podworski

Park został założony na pocz. XIX w. Zachowany fragmentarycznie, pozostałością po nim są stare drzewa: jesiony, graby, lipy, klony, dęby, kasztanowce, jawory, cisy, bzy i głogi. Dęby mają pnie o średnicy 1,0 m, wysokość ok. 30,0 m i tworzą aleję prowadzącą do pałacu od głównej drogi przez wieś. Z dawnego układu kompozycyjnego pozostało niewiele elementów.

3.3. Zabytki ruchome wpisane do rejestru zabytków

Na terenie Gminy Mniów nie występują zabytki ruchome wpisane do rejestru zabytków.

3.4. Zabytki archeologiczne wpisane do rejestru zabytków

Na terenie Gminy Mniów nie występują stanowiska archeologiczne wpisane do rejestru zabytków.

3.5. Zabytki uznane za pomnik historii

Na terenie Gminy Mniów nie występują zabytki uznane za pomnik historii.

3.6. Zabytki uznane za park kulturowy

Na terenie Gminy Mniów nie występują zabytki uznane za park kulturowy.

4. SPODZIEWANE ZAGROŻENA ZABYTKÓW NA OBSZARZE GMINY MNIÓW

4.1. Ogólna charakterystyka obszaru gminy



Ryc. 1. Lokalizacja Gminy Mniów na tle województwa świętokrzyskiego (źródło: Program Rewitalizacji Gminy Mniów na lata 2016-2023, s. 9).

Położenie

Gmina Mniów położona jest w północno-zachodniej części powiatu kieleckiego. Przez jej terytorium przebiega droga krajowa DK-74 Kielce - Piotrków Trybunalski - Łódź. Teren gminy podzielony został na 23 sołectwa, tj. Baran, Borki, Cierchy, Gliniany Las, Grzymałków, Lisie Jamy, Malmurzyn, Mniów, Mokry Bór, Pałęgi, Pępice, Pielaki, Pieradła, Podchyby, Przełom, Rogowice, Serbinów, Skoki, Straszów, Węgrzynów, Wólka Klucka, Zaborowice, Zachybie, z których największym jest Mniów. Na terenie gminy znajduje się 26 jednostek osadniczych.

Gmina od północy graniczy z gminami powiatu koneckiego: Radoszyce, Smyków, Stąporków, od zachodu, południa i wschodu odpowiednio z gminami Łopuszno, Strawczyn, Miedziana Góra, Zagnańsk.

Lesistość

Lasy zajmują areał 2780 ha stanowiąc ponad 23% powierzchni ogółu gminy. Lesistość gminy można uznać za zbliżoną do średniej. Lasy skupiają się na terenach niedostępnych dla rolnictwa porastając największe stoki i wierzchowiny, a także tereny zniszczone przez erozję wodną, nienadające się do rekultywacji rolniczej. Główny kompleks leśny związany integralnie z lasami Gór

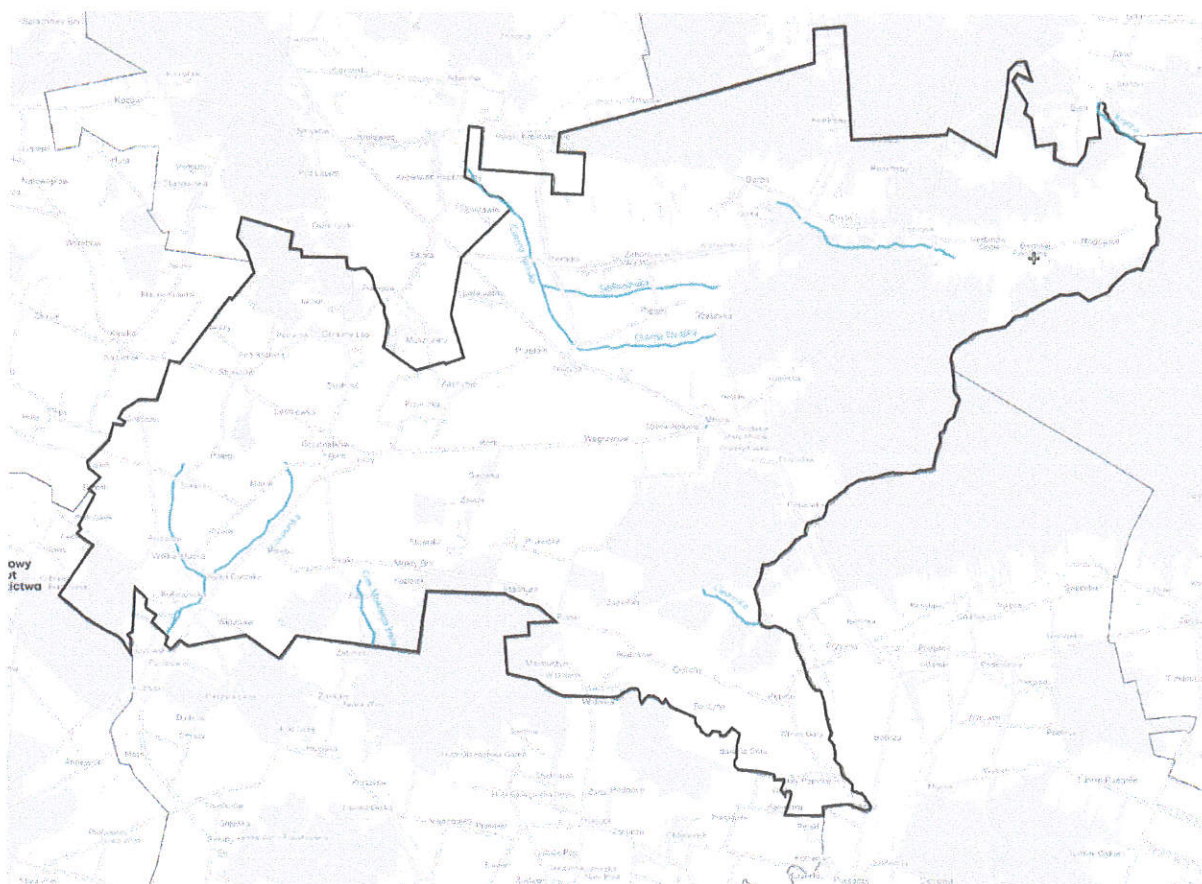
Świętokrzyskich znajduje się między Mniowem a Serbinowem, zajmując wilgotne gleby zabagnionej doliny. Zdecydowana większość obszarów leśnych stanowi własność prywatną. Obszar 1310 ha jest własnością Skarbu Państwa zarządzaną przez lasy państwowe.

Lasy państwowe skupiają się w dwóch większych kompleksach tj. w zachodniej części obrębu Samsonów zarządzanego przez Nadleśnictwo Zagnańsk i południowej części obrębu Krasna zarządzanego przez Nadleśnictwo Stąporków. Mniejsze obszary i rozproszone enklawy leśne administrowane są także przez Nadleśnictwo Ruda Maleniecka i Nadleśnictwo Kielce.

Wody powierzchniowe

Teren gminy położony jest w dorzeczu Wisły w granicach zlewni trzech rzek biorących początek na terenie gminy, tj. Czarnej Taraski, Łososiny (tzw. Wiernej Rzeki) i Ciemnicy.

Cieki zasilane są niewielkimi źródłami, a w przeważającej mierze wodami opadowymi. Z uwagi na mały przepływ wód w ich górnym biegu rzadko kiedy występują ze swoich koryt i nie stanowią zagrożenia powodziowego na terenie gminy.



Ryc. 2. Rzeki na terenie Gminy Mniów (podkład mapowy: <https://mapy.zabytek.gov.pl/nid/>).

Wody podziemne

Występowanie wód podziemnych związane jest z występowaniem w obrębie gminy dwóch głównych zbiorników wód podziemnych: zbiornika GZWP nr 414 – Zagnańsk obejmującego centralną i południową część obszaru gminy oraz GZWP nr 417 – Kielce obejmującego mały skrawek południowo-wschodniej części gminy. Wszystkie wymienione zbiorniki mają charakter otwarty, z uwagi na słabą izolację skał nadkładu. Wody podziemne w obrębie wymienionego zbiornika „Zagnańsk” ujmowane są 21 studniami wierconymi.

Główne ujęcia komunalne wód podziemnych w gminie znajdują się w Mniowie, Grzymałkowie, Cierchach, Serbinowie i Pieradłach.

Układ drogowy

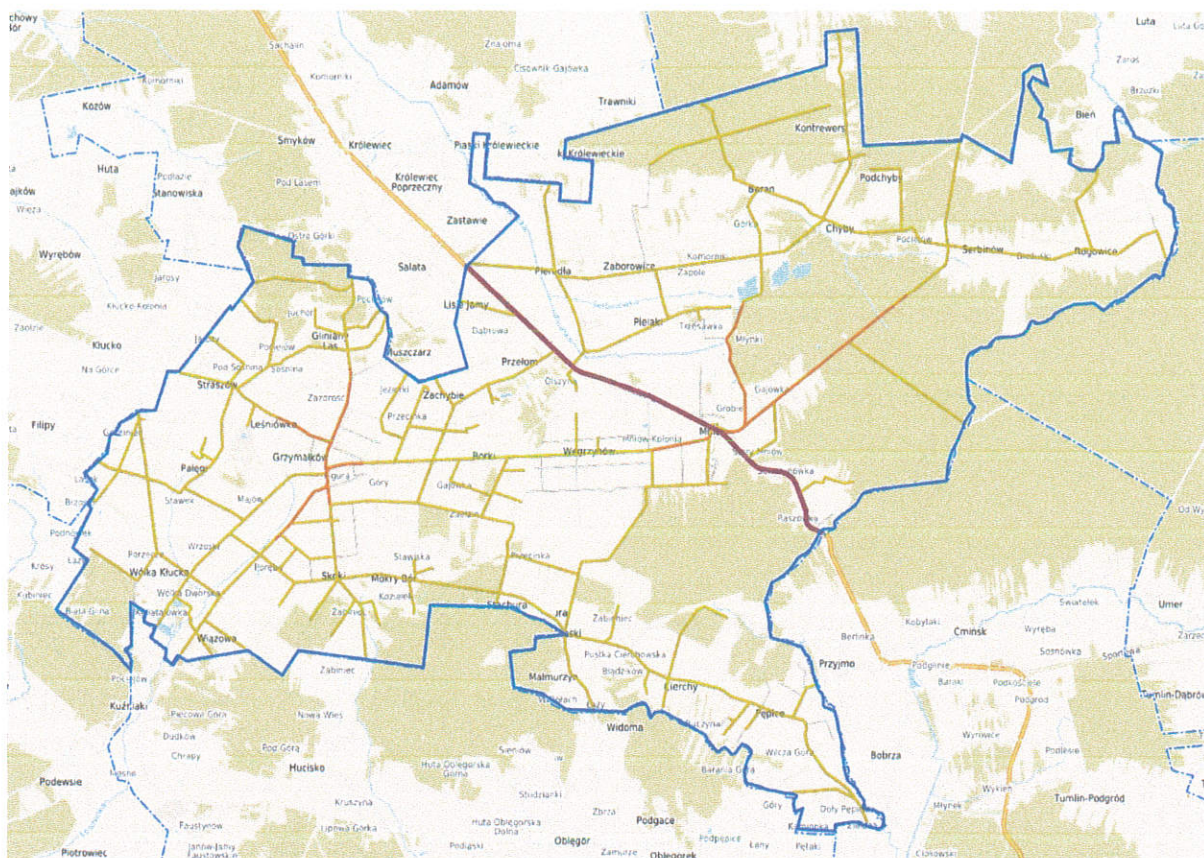
Podstawowy układ drogowy gminy ma charakter koncentryczny, którego środek stanowi Mniów. Zasadniczym elementem tego systemu jest droga krajowa międzyregionalna nr 74 Piotrków-Kielce-Opatów-Zamość-Zosin. Dotychczasowy odcinek drogi krajowej nr 74 na terenie gminy Mniów wynosi 7,1 km.



Ryc. 3. Przebieg drogi krajowej nr 74
(podkład mapowy: https://pl.wikipedia.org/wiki/Droga_krajowa_nr_74_%28Polska%29).

Podstawowy układ dróg na terenie gminy, tworzyć będzie projektowana droga ekspresowa S-74 Łódź-Kielce-Rzeszów. Droga ekspresowa obsługiwać będzie dalekobieżny ruch tranzytowy międzynarodowy i międzyregionalny pomiędzy aglomeracją łódzką i świętokrzyską oraz relacje pomiędzy powiatami: koneckim i kieleckim.

Większość miejscowości gminy połączona jest z siedzibą gminy, z powiatem kielecki i koneckim oraz pomiędzy sobą, systemem dróg powiatowych i dróg gminnych.



Ryc. 4. Przebieg dróg na terenie gminy Mniów podkład mapowy: <https://mniow.e-mapa.net/>.

Ukształtowanie powierzchni, budowa geologiczna

Skalne podłoże terenu budują utwory północnego obrzeża mezozoicznego Gór Świętokrzyskich. Powierzchnia gminy wynosi 9.521,27 ha w tym lasy i grunty leśne zajmują 23,5% powierzchni ogólnej gminy. Gmina położona jest na pograniczu dwóch jednostek wyżyny Kieleckiej: mezoregionu Gór Świętokrzyskich pokrywającego południowy fragment gminy stanowiący część Wzgórz Oblęgarsko-Tumlińskich obejmujący masyw wzniesienia Siniowej (448,8 m n.p.m.) i Baraniej Góry (426,5 m n.p.m.) oraz Płaskowyżu Suchedniowskiego Gór Świętokrzyskich, w którego granicach dominują szerokie, kopulaste garby i wierzchowiny. W rejonie wschodnim przechodzące we Wzgórze Kołomańskie.

Na terenie gminy Mniów występują dwa obszary chronionego krajobrazu: Konecko-Łopuszniański Obszar Chronionego Krajobrazu (K-ŁOChK) i Suchedniowsko-Oblęgarski obszar Chronionego Krajobrazu (S-OOChK).

4.2. Ocena zagrożenia zabytków

Przewidywane i realne zagrożenia dla zabytków, w szczególności na wypadek:

1) Pożaru

Podwyższone zagrożenie pożarowe dotyczy założenia parkowego w zespole dworsko-parkowym w Wólce Kłuckiej. Na terenie leśnym występuje duże prawdopodobieństwo wystąpienia pożaru. Ponadto obiektem narażonym na pożar jest kościół parafialny p.w. Św. Stanisława Biskupa i Męczennika w Mniowie, gdyż posiada on drewnianą więźbę dachową.

2) Powodzi, ulewy lub zalania z innych przyczyn

Obszar Gminy Mniów nie znajduje się w zasięgu zagrożenia powodzią. Zagrożenie podtopienia występuje jedynie na terenie zespołu dworsko-parkowego w Wólce Kłuckiej. W jego sąsiedztwie przepływa rzeka Łososinka.

3) Wichury

Zagrożenie występowaniem dużych prędkości wiatru obejmuje teren całej Gminy Mniów, w szczególności tereny położone w sąsiedztwie i na obszarach otwartego krajobrazu. Dotyczy to w szczególności zespołu dworsko-parkowego w Wólce Kłuckiej (park podworski).

4) Katastrofy budowlanej, awarii technicznej, chemicznej

Prawdopodobieństwo wystąpienia zagrożenia katastrofą budowlaną na terenie Gminy Mniów dotyczyć może wszystkich obiektów wpisanych do rejestru zabytków. Katastrofa budowlana może nastąpić m.in. poprzez zawalenie się drzew. Takie zagrożenie dotyczy obiektów usytuowanych w sąsiedztwie parków: pałac oraz spichlerz w Wólce Kłuckiej. Obiekty te znajdują się w bardzo złym stanie technicznym (ruiny), obiekty nie posiadają dachu oraz okien.

5) Demonstracji i rozruchów ulicznych, rabunku lub aktu wandalizmu

Prawdopodobieństwo wystąpienia tego typu zagrożeń dotyczyć może wszystkich obiektów z terenu Gminy Mniów. Najbardziej narażonym na kradzież obiektem może być kościół parafialny p.w. Św. Stanisława Biskupa i Męczennika w Mniowie. Obiekt ten jest jednak dobrze zabezpieczony: usytuowany przy drodze, posiada zamki w drzwiach, kraty w oknach, ogrodzenia zamykane na klucz, teren wokół oświetlony jest przez otaczające latarnie.

6) Konflikt zbrojny

Prawdopodobieństwo wystąpienia tego zagrożenia w Gminie Mniów dotyczy przede wszystkim kościoła parafialnego p.w. Św. Stanisława Biskupa i Męczennika w Mniowie, ze względu na położenie w niewielkiej odległości (ok. 100 m na wsch.) od drogi krajowej nr 74 (Piotrków-Kielce-Opatów-Zamość-Zosin), po której mogą przemieszczać się wojska.

5. OCHRONA ZABYTEKÓW

5.1. Ochrona zabytków nieruchomych

a) W okresie pokoju:

- ✓ prowadzenie ewidencji zabytków w formie kart adresowych przez Wójta Gminy Mniów,
- ✓ uwzględnienie ochrony zabytków w planach zagospodarowania przestrzennego,
- ✓ zgromadzenie i utrzymywanie w gotowości urządzeń, sprzętu, narzędzi, opakowań, materiałów niezbędnych do wykonania prac zabezpieczających i działań ratowniczych,
- ✓ zorganizowanie systemu monitorowania zagrożeń, alarmowania i powiadamiania,
- ✓ sprawdzenie i uzupełnienie dokumentacji technicznej, budowlanej, konserwatorskiej (plany, rysunki, zdjęcia),
- ✓ kontrola i doskonalenie stanu technicznego zabytków,
- ✓ wyznaczenie i przygotowanie zespołów do prac zabezpieczających i działań ochronnych,
- ✓ zmagazynowanie i utrzymanie w stałej gotowości sprzętu technicznego i transportowego, materiałów (budowlanych, izolacyjnych itp.), narzędzi i urządzeń oraz środków podręcznych do prac ratowniczych i ochrony osobistej personelu obiektów,
- ✓ przygotowanie i zorganizowanie określonej ilości znaków rozpoznawczych Konwencji Haskiej z materiałami i narzędziami do ich przymocowania oraz określeniu sił i czasu wykonania,
- ✓ uwzględnienie ochrony zabytków w planie zagospodarowania przestrzennego

b) W okresie poprzedzającym lub podczas sytuacji kryzysowych:

❖ W razie pożaru

Dotyczy kościoła parafialnego p.w. Św. Stanisława Biskupa i Męczennika w Mniowie oraz zespołu dworsko-parkowego w Wólce Kłuckiej:

- zabezpieczenie ognioochronne elementów konstrukcyjnych z drewna w kościele parafialnym p.w. Św. Stanisława Biskupa i Męczennika w Mniowie (drewniana więźba dachowa),
- zainstalowanie dodatkowych urządzeń systemu przeciwpożarowego, takich jak: gaśnice, detektory dymu, czujniki ciepła i alarmy pożarowe na terenie kościoła parafialnego p.w. Św. Stanisława Biskupa i Męczennika w Mniowie,
- obserwowaniu zjawisk pogodowych i analizowaniu prognoz krótkoterminowych oraz długoterminowych,
- w razie pożaru podjęcie próby lokalizacji źródła ognia i jego stłumieniu w zarodku przy pomocy podręcznego sprzętu gaśniczego, zamykania dopływu świeżego powietrza (tlenu), wyłączeniu zasilania,
- zabezpieczenie na miejscu lub demontaż i wynoszenie cennych i palnych elementów wyposażenia architektonicznego z wykorzystaniem pracowników znajdujących się w obiektach zabytkowych,
- po przybyciu jednostki ratowniczo-gaśniczej Ochotniczych Straży Pożarnych podporządkowanie wszystkich działań dowódcy akcji oraz udzielanie pomocy i niezbędnych informacji,
- uczestniczenie w dokumentowaniu działań i strat, ustaleniu przyczyn pożaru i podejmowaniu działań zabezpieczających po pożarze,
- po zakończeniu akcji ratowniczo-gaśniczej, zabezpieczenie i przeszukanie pogorzeliska, poinformowanie Świętokrzyskiego Wojewódzkiego Konserwatora Zabytków i Wójta Gminy Mniów o stratach, szkodach i ewentualnych potrzebach pomocy, na „formularzu zgłoszenia strat o zabytkach”,
- przystąpienie do prac zabezpieczających i konserwatorskich celem przywrócenia poprzedniego stanu obiektu.

❖ W razie powodzi, ulewy lub zalania z innych przyczyn

Dotyczy zespołu dworsko-parkowego w Wólce Kłuckiej:

- obserwacja zjawisk pogodowych i analizowaniu prognoz krótkoterminowych oraz długoterminowych,
- prowadzenie działań ratowniczych własnymi siłami w zależności od sytuacji i w razie potrzeby organizowania i wyposażania sił wsparcia,
- dokumentowaniu strat i prowadzonych działań, prowadzonych wstępnych prac doraźnie zabezpieczających zabytki przed dalszym zniszczeniem, katastrofą budowlaną itp. w miejscach uszkodzeń,
- osuszeniu i wietrzeniu pomieszczeń, sprzątaniu i wywózce śmieci i zniszczonych elementów,
- prowadzenie oceny i wyceny strat, przy udziale uprawnionego rzeczoznawcy, informowaniu Świętokrzyskiego Wojewódzkiego Konserwatora Zabytków, także Wójta Gminy Mniów o stratach (formularz zgłoszenia strat w zabytkach) i ewentualnych potrzebach pomocy rzeczowej, specjalistycznej i finansowej.

❖ W razie wichury

Dotyczy zespołu dworsko-parkowego w Wólce Kłuckiej:

- obserwacja zjawisk pogodowych i analizowaniu prognoz krótkoterminowych oraz długoterminowych,
- aktualizowanie oceny stanu zagrożenia zabytkowych obiektów, ich stanu technicznego, stanu otaczającego drzewostanu,
- usunięcie z terenu przedmiotów nie przytwierdzonych trwale do podłoża mogących ulec przemieszczeniu,
- reagowanie na działanie czynników niszczących i prowadzenie akcji ratowniczej wydzielonymi siłami grupy zabezpieczająco - ratowniczej,
- organizowanie dodatkowego wsparcia dla sił prowadzących działania ratownicze,
- organizowanie pierwszej pomocy dla osób poszkodowanych w czasie katastrofy i akcji ratowniczej, alarmowanie w razie potrzeby sił ratownictwa medycznego,
- zabezpieczenie uszkodzonych obiektów i elementów przed dalszą destrukcją,
- usuwanie zniszczonych, nieprzydatnych elementów, połamanych drzew, wywóz gruzu, śmieci itp.,
- dokonywanie oceny i szacowania strat, przy pomocy uprawnionego rzeczoznawcy,
- informowanie Świętokrzyskiego Wojewódzkiego Konserwatora Zabytków, a także Wójta Gminy Mniów o stratach (formularz zgłoszenia strat w zabytkach) i ewentualnych potrzebach pomocy rzeczowej, specjalistycznej i finansowej,
- przywrócenie stanu utrzymania zabytków sprzed katastrofy.

❖ W razie katastrofy budowlanej, awarii technicznej

Dotyczy zespołu dworsko-parkowego w Wólce Kłuckiej:

- powiadomienie właściciela obiektów o zagrożeniu lub zdarzeniu,
- doraźne zabezpieczenie zagrożonych miejsc,
- zaalarmowanie w razie potrzeby służb porządkowych i ratowniczych (Policja, Państwowa Straż Pożarna, Ochotniczą Straż Pożarną, Gminny Zespół Zarządzania Kryzysowego),
- zabezpieczenie terenu katastrofy i niedopuszczanie osób postronnych,
- wykonywanie poleceń oraz udzielanie informacji i pomocy kierującemu akcją ratowniczą,
- udzielanie pierwszej pomocy osobom poszkodowanym,
- zabezpieczenie miejsca katastrofy i uszkodzonych fragmentów budowli przed dalszą destrukcją i niszczącym wpływem warunków atmosferycznych,
- dokumentowanie strat i przeprowadzonych działań,
- wstępna ocena szkód i strat,

- informowanie Świętokrzyskiego Wojewódzkiego Konserwatora Zabytków oraz Wójta Gminy Mniów o poniesionych stratach i szkodach (na formularzu zgłoszenia strat), o potrzebach pomocy materialnej i eksperckiej,
- stopniowe przywracanie stanu wyjściowego poprzez usuwanie zniszczeń i przystąpienie do prac remontowych.

❖ W razie demonstracji i rozruchów ulicznych, rabunku lub aktu wandalizmu

Dotyczy kościoła parafialnego p.w. Św. Stanisława Biskupa i Męczennika w Mniowie:

- zaostrezenie kontroli osób przybywających i przebywających w obiektach i zamknięcie dostępu dla osób postronnych,
- zabezpieczenie miejsca zdarzenia przed osobami trzecimi, nieruszanie – niedotykanie miejsc i detali, niesprzątanie, niewykonywanie żadnych czynności mogących spowodować zacieranie śladów,
- właściwe zabezpieczenie mechaniczne drzwi i okien,
- zaalarmowanie Policji i innych służb porządkowych,
- ograniczenie ruchu pracowników i gości na terenie obiektu,
- udzielanie informacji i pomocy organom prowadzącym postępowanie i służbom ratowniczym, w tym w ustaleniu sprawców zdarzenia i poszukiwaniu utraconych - skradzionych przedmiotów lub elementów, m.in. poprzez udostępnianie dokumentacji opisowej i fotograficznej,
- zapobieganie rozprzestrzenianiu się (powiększaniu) zniszczeń lub uszkodzeń,
- dokumentowanie zdarzenia oraz zniszczeń i uszkodzeń, dokonanie wstępnej oceny i szacowania strat,
- powiadomienie Świętokrzyskiego Wojewódzkiego Konserwatora Zabytków i Wójta Gminy Mniów o zdarzeniu i poniesionych stratach (na formularzu zgłoszenia strat w zabytkach) oraz ewentualnych potrzebach pomocy,
- przystąpienie do przywrócenia stanu poprzedniego zniszczonych lub uszkodzonych zabytków (prace zabezpieczające i konserwatorskie),
- powrót do normalnego funkcjonowania obiektów.

c) **W razie konfliktu zbrojnego:**

Dotyczy kościoła parafialnego p.w. Św. Stanisława Biskupa i Męczennika w Mniowie:

- ✓ oznakowanie zabytku znakiem Konwencji haskiej,
- ✓ zamknięcie dostępu na teren zabytku,
- ✓ śledzenie sytuacji militarnej na podstawie komunikatów ze środków masowego przekazu, informacji od organów administracji wyższego szczebla oraz przekazywanie stosownych informacji właścicielom, użytkownikom i administratorom oraz innym podmiotom uczestniczącym w procesie ochrony zabytków,
- ✓ stosowanie się do ogłoszonych alarmów i komunikatów oraz niezwłoczne zapoznanie z nimi obsad obiektów oraz innym osobom przebywającym w tym czasie w obiekcie zabytkowym,
- ✓ zaciemnienie budynku i uruchomienie systemów awaryjnego zasilania i oświetlenia,
- ✓ zamknięcie wjazdów i wejść oraz zapewnienie pełnej kontroli wstępu do obiektu zabytkowego,
- ✓ prowadzenie prac ratowniczych i doraźnych zabezpieczeń w razie zniszczeń lub uszkodzeń,
- ✓ powiadomienie w razie potrzeby specjalistycznych sił ratowniczych i ratownictwa medycznego
- udzielanie im informacji i pomocy w czasie trwania akcji ratowniczych,
- ✓ dokonywanie oceny, szacowanie i dokumentowanie strat powstałych uszkodzeń i zniszczeń,
- ✓ przekazywanie informacji o stratach i ewentualnych potrzebach pomocy do Wojewódzkiego Konserwatora Zabytków.

5.2. Ochrona zabytków ruchomych

Na terenie Gminy Mniów nie występują zabytki ruchome wpisane do rejestru zabytków.

6. WNIOSKI Z ANALIZY ROZMIESZCZENIA I ZAGROŻENIA ZABYTKÓW ORAZ SPOSÓB ICH OCHRONY

Z analizy rozmieszczenia zabytków wpisanych do rejestru zabytków z terenu Gminy Mniów wynika, że rozmieszczone są one w trzech miejscowościach: Grzymałków, Mniów i Wólka Kłucka. Miejscowości te zlokalizowane są w różnych częściach Gminy. Mniów zlokalizowany jest w centralnej części Gminy, natomiast dwie pozostałe miejscowości w jej zachodniej części. Zabytki te znajdują się przeważnie przy drogach lokalnych biegnących przez miejscowości. Jedynie zespół dworsko-parkowy w Wólce Kłuckiej położony jest w niewielkim oddaleniu od drogi lokalnej (ok. 300 m na północ od niej). Brak jest na obszarze Gminy Mniów skupisk zabytków nieruchomych, występujące obiekty zabytkowe zlokalizowane są w rozproszeniu.

Zabytki nieruchome w rejestrze zabytków na terenie Gminy Mniów w większości są obiektami murowanymi (dwór, spichlerz, kościół). Kościół posiada dach o konstrukcji drewnianej, kryty blachą. Dawny dwór oraz spichlerz obecnie są w bardzo złym stanie technicznym – ruiny (bez pokrycia dachowego).

Stan techniczny zabytków jest zróżnicowany. W najlepszym stanie są zabytki sakralne: kościół parafialny w Mniowie oraz cmentarze parafialne (Mniów, Grzymałów). W złym stanie technicznym, wymagającym bieżących prac remontowych są ruiny dworu oraz spichlerza w Wólce Kłuckiej. W przypadku parku w Wólce Kłuckiej zachował on swój pierwotny układ przestrzenny, jednak obecnie jest zaniedbany, porośnięty samosiejkami. Wymaga on uporządkowania i otoczenia fachową opieką zachowanego drzewostanu (zabiegi pielęgnacyjne starych drzew).

W przypadku zagrożeń dla zabytków w Gminie Mniów zagrożenie pożarem może wystąpić w założeniu parkowym w Wólce Kłuckiej. Pożarem zagrożony jest także budynek kościoła parafialnego w Mniowie (drewniana więźba dachowa). Zagrożenie pożarowe oznacza istnienie warunków, przy których możliwe jest powstanie niekontrolowanego procesu spalania wymagającego zorganizowanej akcji do jego likwidacji. Na terenie leśnym występuje duże prawdopodobieństwo wystąpienia pożaru, w szczególności w okresie od kwietnia do września. W okresie wiosennym w wyniku samozapłonu suchych traw na nieużytkach często przenoszących się na obszary leśne oraz w wyniku pożarów poszycia i ściółki leśnej. W okresie letnim w wyniku długotrwałych susz.

Zagrożenie podtopienia na terenie Gminy dotyczy założenia dworsko-parkowego w Wólce Kłuckiej, usytuowany jest on w sąsiedztwie rzeki Łososinka. Podtopienia i miejscowe zalania mogą wystąpić w związku z długotrwałymi i intensywnymi opadami deszczu. Zjawiska te mają miejsca szczególnie w okresie jesiennym oraz wiosennym. Podtopienia i miejscowe zalania mogą również wystąpić wiosną w czasie szybkiego topnienia pokrywy śnieżnej. Zjawiska te powodują podniesienie poziomu wód gruntowych i zwiększone zwilgocenie fundamentów oraz piwnic. Braki w drożności kanałów burzowych i zewnętrznej instalacji przeciwdeszczowej obiektów budowlanych powodują wycieki i miejscowe zalania ścian, stropów itp.

Zagrożenie wichurami, huraganami i trąbami powietrznymi dotyczy całego obszaru gminy, a tym samym mogą stanowić zagrożenie dla zabytków wpisanych do rejestrów zabytków. Strefa klimatu umiarkowanego, w której leży Polska, jest narażona na występowanie wichur, czasem gwałtownych, związanych z ogólną cyrkulacją atmosfery w danej strefie szerokości geograficznej, a także na powstawanie silnych wiatrów lokalnych i tworzenie się trąb powietrznych. Wichury występują w okresie od listopada do marca, natomiast trąby powietrzne najczęściej od czerwca do sierpnia, czasem w maju. Zasadniczo wystąpienia trąby powietrznej (tornado) w konkretnym miejscu i czasie nie da się przewidzieć. Zagrożenie występowaniem dużych prędkości wiatru obejmuje teren całej Gminy Mniów, w szczególności tereny położone w sąsiedztwie i na obszarach otwartego krajobrazu. Mogą one powodować uszkodzenia budynków w wyniku zniszczeń w infrastrukturze przesyłowej telekomunikacji i energetyki, uszkodzenia budynków w wyniku przewalania drzew, bezpośrednie zniszczenia budynków, (np. zerwanie dachu, zniszczenie stolarki, zawalenie budynku), zniszczenia w środowisku przyrodniczym np. w postaci przewalania drzew. Dotyczy to w szczególności zespołu dworsko-parkowego w Wólce Kłuckiej (park podworski).

Katastrofy budowlane dotyczą wszystkich obiektów wpisanych do rejestru występujących na terenie Gminy. W szczególności dotyczy to obiektów w złym stanie technicznym: dwór i spichlerz w Wólce Kłuckiej. Zagrożenia związane z katastrofami budowlanymi mogą być spowodowane głównie przez wyeksploatowanie techniczne obiektu, pożary, wady w posadowieniu obiektu, nieprawidłowości w wykonawstwie obiektu, przypadki losowe (huragany, osunięcia podłoża, wypadki samochodów, uderzenie samochodem), wady zastosowanych materiałów, przeciążenia części budynku, wybuchy materiałów pirotechnicznych, nie zabezpieczenie obiektów przeznaczonych do rozbiórki. Katastrofa budowlana może nastąpić również m.in. poprzez zawalenie się drzew. Takie zagrożenie dotyczy obiektów usytuowanych w sąsiedztwie wysokich drzew.

Stwarzanie niebezpiecznych sytuacji dla obiektów znajdujących się w sąsiedztwie miejsc rozruchów i demonstracji spowodowanych użyciem przez protestujących niebezpiecznych narzędzi, niebezpiecznych substancji chemicznych i materiałów łatwopalnych. Akty wandalizmu mogą polegać między innymi na celowym podpalaniu obiektów (np. poprzez wrzucanie przez okna butelek ze środkiem zapalającym), niszczeniu mienia lub infrastruktury, w wyniku wtargnięcia grupy osób biorących udział w zamieszkach do poszczególnych obiektów. Zjawisku temu mogą towarzyszyć grabieże przedmiotów. Najbardziej narażonym na kradzież obiektem jest kościół parafialny p.w. Św. Stanisława Biskupa i Męczennika w Mniowie, ze względu na cenne wyposażenie. Obiekt ten jest jednak dobrze zabezpieczony: usytuowany przy drodze, posiada zamki w drzwiach, kraty w oknach, ogrodzenia zamykane na klucz, teren wokół oświetlony jest przez otaczające latarnie.

Prawdopodobieństwo wystąpienia zagrożenia konfliktem zbrojnym na terenie Gminy Mniów dotyczy przede wszystkim kościoła parafialnego p.w. Św. Stanisława Biskupa i Męczennika w Mniowie, ze względu na położenie w niewielkiej odległości (ok. 100 m na wsch.) od drogi krajowej nr 74 (Piotrków-Kielce-Opatów-Zamość-Zosin), po której mogą przemieszczać się wojska.

Możliwość wybuchu konfliktów lokalnych stanowi poważne niebezpieczeństwo, które w przypadku rozszerzenia się na większy obszar mogłyby objąć także Polskę, w tym:

- a) napad powietrzny nieprzyjaciela,
- b) działania konwencjonalne,
- c) działania dywersyjne,
- d) użycie broni masowego rażenia.

W dużych konfliktach prowadzonych przez wojska lądowe z użyciem artylerii, lotnictwa i rakiet dotyczy to stanu oblężenia, inwazji i okupacji, instytucje kulturalne i ich mienie oraz personel doznają szkód z powodu stania się przypadkowymi celami w starciach pomiędzy siłami zbrojnymi. Ma to miejsce wówczas gdy instytucje takie są położone na stałych liniach przegrupowania się wojsk, na terenach stacjonowania oddziałów i w miejscach składowania wyposażenia: na kierunkach strategicznych, w pobliżu szlaków wodnych, tras kolejowych, naturalnych punktów o znaczeniu obronnym i przejść: w pobliżu obiektów wojskowych, magazynów, fabryk i składów jak również w miastach i na terenach dużych skupisk ludzkich, które mogą zostać zaatakowane z powodu udzielania wsparcia oddziałom wojskowym, a które są tradycyjnie silnymi punktami oporu.

W wyniku działań wojennych obiekty zabytkowe mogą być narażone na zniszczenie z powodu:

1. wykorzystywania ich przez strony walczące jako schronów w trakcie ostrzeliwania artyleryjskiego z uwagi na solidne konstrukcje takich budowli,
2. traktowania wysokich obiektów kultury jako wież obserwacyjnych,
3. nielegalnego zajęcia przez grupy uchodźców.

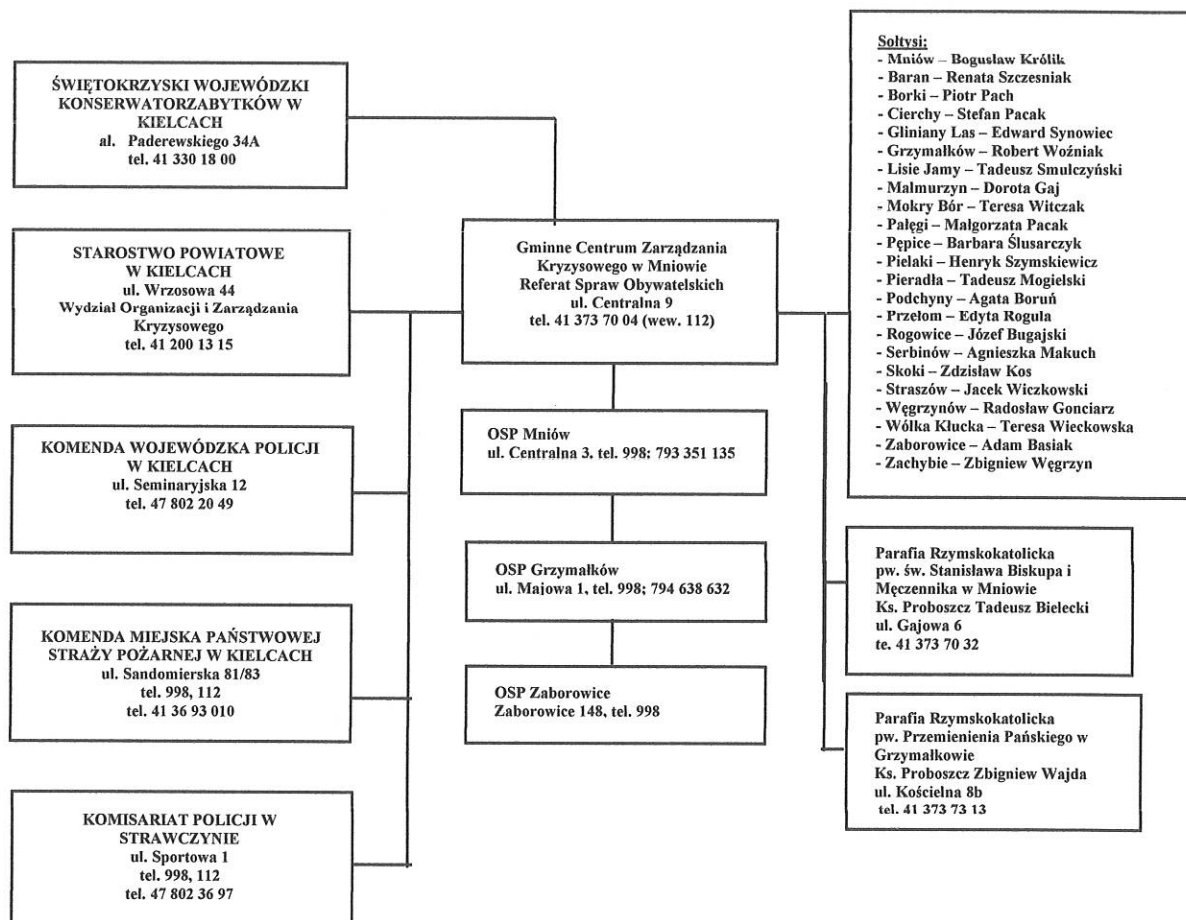
W konfliktach z użyciem broni nuklearnej, chemicznej lub biologicznej bądź przy zagrożeniach tego typu obiekty zabytkowe, ich mienie, budynki i personel dotknięte atakiem ulegają okresowemu skażeniu.

Funkcją wiodącą w czasie wykonywania procedur ochrony zabytków na wypadek konfliktu zbrojnego i klęsk żywiołowych jest Koordynator Ochrony Zabytków, do zadań którego należy:

- koordynacja wszelkich przedsięwzięć dotycząca ochrony zabytków na wypadek wojny i w czasie klęsk żywiołowych,
- udzielanie niezbędnych informacji służbom ratowniczym odnośnie obiektów zabytkowych.
- zapewnienie pomocy i konsultacji ekspertów w czasie działań ratowniczych,
- organizacja i nadzorowanie procesu oznakowania obiektów zabytkowych znakami Konwencji Haskiej,

- nadzorowanie wprowadzania procedur zaciemniania i wygaszania oświetlenia w obiektach zabytkowych,
- współdziałanie z właścicielami, administratorami i użytkownikami obiektów zabytkowych w zakresie ich ochrony.
- koordynacja przedsięwzięć w czasie odtwarzania obiektów zabytkowych.

Schemat współdziałania, powiadamiania i łączności Gminy Mniów



Wykaz zabytków nieruchomych na terenie Gminy Mniów podlegających zabezpieczeniu w razie sytuacji kryzysowych lub konfliktu zbrojnego

L.p.	Miejscowość	Obiekt podlegający zabezpieczeniu	Elementy obiektu podlegające zabezpieczeniu	Proponowany sposób zabezpieczenia	Niezbędne siły i czas na wykonanie zadania	Koszty	Uwagi
1.	Grzymałków	Cmentarz parafialny	Cały obiekt	<ul style="list-style-type: none"> - zawieszenie znaków rozpoznawczych Konwencji Haskiej, - dokumentacja fotograficzna i opisowa zabytkowych nagrobków oraz zabezpieczenie jej, - zabezpieczenie terenu katastrofy i niedopuszczanie osób postronnych, - przygotowanie materiałów, narzędzi i urządzeń do ratowania i doraźnego usuwania uszkodzeń, - doraźne zabezpieczenie zagrożonych miejsc. 	<p>Proboszcz parafii i członkowie rad parafialnych z pomocą wolontariuszy spośród parafian w ilości od 4-6 osób zabezpieczają kościół w czasie 7 dni</p>	3 000 zł	Nadzór nad pracami sprawuje proboszcz parafii
2.	Mniów	Kościół parafialny p.w. Św. Stanisława Biskupa i Męczennika	Cały obiekt	<ul style="list-style-type: none"> - zawieszenie znaków rozpoznawczych Konwencji Haskiej, - wykonanie szczegółowej dokumentacji fotograficznej i ukrycie jej z pozostałą dokumentacją, - zabezpieczenie wszelkiej dokumentacji dotyczącej zabytku w odpowiednich opakowaniach i ukrycie w bezpiecznym miejscu w obrębie obiektu, - wzmocnienie ochrony przeciwpożarowej poprzez zwiększenie ilości środków gaśniczych, - przygotowanie materiałów, narzędzi i urządzeń do ratowania i doraźnego usuwania uszkodzeń, - utrzymywaniu w gotowości i przygotowaniu do uruchomienia awaryjnego zasilania i oświetlenia zastępczego, wyłączeniu zasilania energetycznego w obiektach/pomieszczeniach, które ulegają zalaniu bądź zostały zalane, - zamknięcie (zaryglowanie) i w miarę potrzeb dodatkowe zabezpieczenie zagrożonych otworów drzwiowych i okien (workami z piaskiem, ekranami, zaporami itp.), - usunięcie z terenu przedmiotów nie przytwierdzonych trwale do podłoża mogących ulec przemieszczeniu, - doraźne zabezpieczenie zagrożonych miejsc, - wyłączenie głównych instalacji w budynku (elektrycznej, gazowej, wodnej i CO), - zabezpieczenie terenu katastrofy i niedopuszczanie osób postronnych. 	<p>Proboszcz parafii i członkowie rad parafialnych z pomocą wolontariuszy spośród parafian w ilości od 4-6 osób zabezpieczają kościół w czasie 7 dni</p>	3 000 zł	Nadzór nad pracami sprawuje proboszcz parafii

3.	Mniów	Cmentarz parafialny	Cały obiekt	<ul style="list-style-type: none"> - zawieszenie znaków rozpoznawczych Konwencji Haskiej, - dokumentacja fotograficzna i opisowa zabytkowych nagrobków oraz zabezpieczenie jej, - zabezpieczenie terenu katastrofy i niedopuszczenie osób postronnych, - przygotowanie materiałów, narzędzi i urządzeń do ratowania i doraźnego usuwania uszkodzeń, - doraźne zabezpieczenie zagrożonych miejsc. 	<p>Proboszcz parafii i członkowie rad parafialnych z pomocą wolontariuszy spośród parafian w ilości od 4-6 osób zabezpieczają kościół w czasie 7 dni</p>	3 000 zł	Nadzór nad pracami sprawuje proboszcz parafii
4.	Wólka Kłucka	Zespół dworsko-parkowy - dwór - spichlerz - park	Dwór, spichlerz	<ul style="list-style-type: none"> - zawieszenie znaków rozpoznawczych Konwencji Haskiej, - wykonanie szczegółowej dokumentacji fotograficznej i ukrycie jej z pozostałą dokumentacją, - zabezpieczenie wszelkiej dokumentacji dotyczącej zabytku w odpowiednich opakowaniach i ukrycie w bezpiecznym miejscu w obrębie obiektu, - wzmocnienie ochrony przeciwpożarowej poprzez zwiększenie ilości środków gaśniczych, - przygotowanie materiałów, narzędzi i urządzeń do ratowania i doraźnego usuwania uszkodzeń, - utrzymywaniu w gotowości i przygotowaniu do uruchomienia awaryjnego zasilania i oświetlenia zastępczego, - zamknięcie (zaryglowanie) i w miarę potrzeb dodatkowe zabezpieczenie zagrożonych otworów drzwiowych i okien (workami z piaskiem, ekranami, zaporami itp.), - usunięcie z terenu przedmiotów nie przytwierdzonych trwale do podłoża mogących ulec przemieszczeniu, - doraźne zabezpieczenie zagrożonych miejsc, - zabezpieczenie terenu katastrofy i niedopuszczenie osób postronnych. 	<p>Obiekt zabezpieczony i oznakowany przez właściciela w ciągu 2 dni przez 2-3 osoby</p>	5 000 zł	Nadzór nad pracami sprawuje właściciel obiektów

Formularz zgłoszenia strat w zabytkach

Lp.	Miejscowość (adres, gmina)	Objekt Nr wpisu do rejestru zabytków (ewidencji) lub inwentarza muzealiów itp.	Funkcja	Właściciel, użytkownik, zarządca	Rodzaj, zwięzły opis i przyczyna strat	Wartość strat i przewidywane źródła finansowania ich usunięcia	Adnotacja o weryfikacji strat na miejscu przez organ ochrony zabytków	Wykonane prace ratowniczo- -zabezpieczające i konserwatorskie, organ prowadzący ewentualne postępowanie wyjaśniające
	2	3	4	5	6	7	8	9
1								

Zestawienie prac dokumentacyjnych konserwatorsko - zabezpieczających w razie wystąpienia strat i szkód w zabytkach gminy Mniów

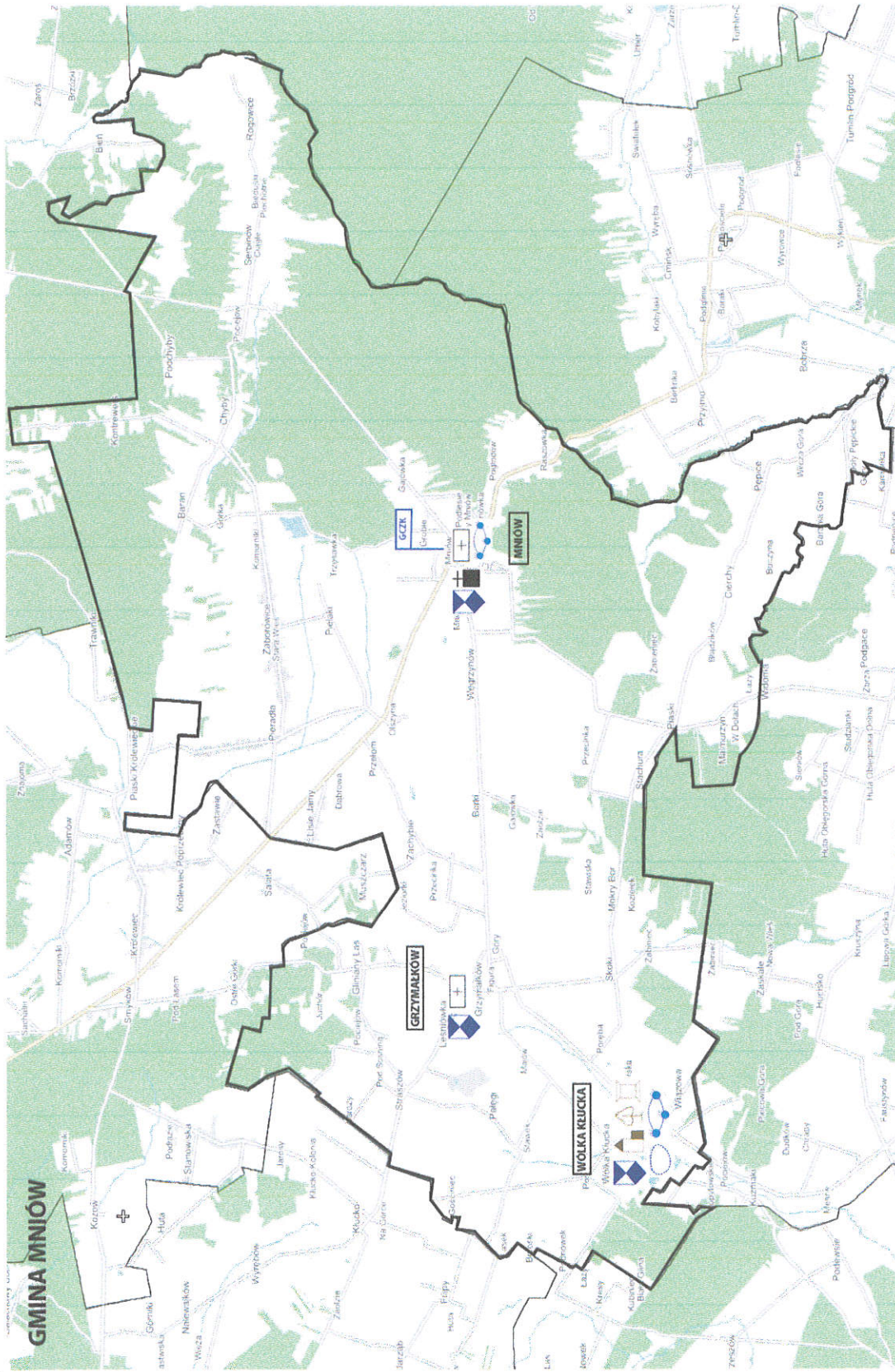
L.p.	Miejscowość i nazwa obiektu	Postępowanie	Sposób postępowania	Siły i środki
1	2	3	4	5
1	GRZYMAŁKÓW - Cmentarz parafialny	1. dokumentowanie strat i szkód 2. doraźne działania zabezpieczające 3. szacowanie strat i szkód 4. prace zabezpieczające	- fotograficzna, - opisowa, - konserwatorska - ogrodzenie miejsca szkody - wystawienie posterunku ochronnego - oględziny, - szczegółowa ocena strat i szkód -	Własne przedstawiciel WKZ własne własne oraz przedstawiciel WKZ własne
2	MNIÓW - Kościół parafialny p.w. Św. Stanisława Biskupa i Męczennika, - Cmentarz parafialny.	1. dokumentowanie strat i szkód 2. doraźne działania zabezpieczające 3. szacowanie strat i szkód	- fotograficzna, - opisowa, - konserwatorska - ogrodzenie miejsca szkody - wystawienie posterunku ochronnego - oględziny, - szczegółowa ocena strat i szkód	Własne przedstawiciel WKZ własne własne oraz przedstawiciel WKZ

3	WÓLKA KLUCKA Zespół dworsko-parkowy - dwór - spichlerz - park	4. prace zabezpieczające	- podstemplowanie (stropów, murów), - zamurowanie wyrw lub okien, - zabezpieczenie połączeń dachowej, - usunięcie z terenu przedmiotów nie przytwierdzonych trwale do podłoża mogących ulec przemieszczeniu.	własne
		1. dokumentowanie strat i szkód 2. doraźne działania zabezpieczające 3. szacowanie strat i szkód 4. prace zabezpieczające	- fotograficzna, - opisowa, - konserwatorska - ogrodzenie miejsca szkody, - wystawienie posterunku ochronnego - oględziny, - szczegółowa ocena strat i szkód - podstemplowanie (stropów, murów), - zamurowanie wyrw lub okien, - zabezpieczenie połączeń dachowej	Własne przedstawiciel WKZ własne własne oraz przedstawiciel WKZ własne

**Wykaz jednostek organizacyjnych, instytucji i rzeczoznawców do udzielenia pomocy
zabytkom w razie zagrożenia**

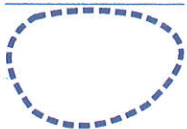



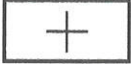
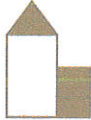

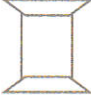
L.p.	Nazwa organizacji, instytucji, rzeczoznawcy	Dane kontaktowe
1.	Świętokrzyski Wojewódzki Urząd Ochrony Zabytków w Kielcach	ul. Paderewskiego 34A, 25-001 Kielce, tel. 41 330 108 00
2.	Urząd Gminy, Gminne Centrum Zarządzania Kryzysowego w Mniowie, Referat Spraw Obywatelskich	ul. Centralna 9 10, 26-080 Mniów, tel. 41 373 70 04 (wew. 112)
3.	Starostwo Powiatowe w Kielcach, Wydział Organizacji i Zarządzania Kryzysowego	ul. Wrzosowa 44, 25-211 Kielce, tel. 41 200 12 47, piętro 2, p. 264
4.	Komenda Wojewódzka Policji w Kielcach	al. 3 Seminaryjska 12, 25-372 Kielce, tel. 47 802 20 49
5.	Ochotnicza Straż Pożarna Mniów	ul. Centralna 3, 26-080 Mniów, tel. 998; 63 125 03 13
6.	Ochotnicza Straż Pożarna Grzymałków	ul. Majowa 1, 26-080 Grzymałków, tel. 998; 794 638 632
7.	Ochotnicza Straż Pożarna Zaborowice	Zaborowice 148, 26-080 Zaborowice, tel. 998
8.	Szkoła Podstawowa w Cierchach	Cierchy 1, 26-080 Mniów, tel. 41 373 70 19
9.	Szkoła Podstawowa im. Jana Pawła II w Mniowie	ul. Centralna 11, 26-080 Mniów, tel. 41 373 70 18
10.	Szkoła Podstawowa w Grzymałkowie	ul. Świętokrzyska 22, 26-080 Mniów, tel. 41 373 71 12
11.	Szkoła Podstawowa w Zaborowicach	Zaborowice 160, 26-080 Mniów, tel. 41 373 70 96
12.	Wójt Gminy Mniów	ul. Centralna 9, 26-080 Mniów, tel. 41 373 70 02
13.	Pogotowie ratunkowe	999
14.	Pogotowie energetyczne	991
15.	Pogotowie gazowe	992
16.	Pogotowie wodno-kanalizacyjne	994
17.	Świętokrzyski Urząd Wojewódzki w Kielcach	al. IX Wieków <i>Kielc</i> 3, 25-526 Kielce, tel. 41 342 18 00
18.	Ministerstwo Kultury i Dziedzictwa Narodowego, Departament Ochrony Zabytków	ul. Ksawerów 13, 02-624 Warszawa, tel. 22 212 11 02
19.	Narodowy Instytut Muzealnictwa i Ochrony Zbiorów	ul. Goraszewska 7, 02-910 Warszawa, tel. 22 256 96 03

8. CZĘŚĆ GRAFICZNA



Mapa 1. Graficzne rozmieszczenie zabytków nieruchomych na terenie gminy Mniów (podkład mapowy <https://mapy.zabytek.gov.pl/nid/>).

ZNAKI UMOWNE
stosowane w części graficznej planu ochrony zabytków

OPIS ZNAKU	SYMBOL ZNAKU
1	2
REJON ZALEWÓW I ZATOPIEŃ	
POŻAR PRZESTRZENNY	
ZABYTKI NIERUCHOME PODLEGAJĄCE OCHRONIE	
KOŚCIÓŁ	
CMENTARZ (WOJSKOWY, WOJENNY)	
ZABYTEK ARCHITEKTONICZNY (PAŁAC, DWOREK, DOM ZABYTKOWY)	
PARK ZABYTKOWY	
INNE ZABYTKI	
GMINNE CENTRUM ZARZĄDZANIA KRYZYSOWEGO	