

**UCHWAŁA NR 487/LXXII/2024
RADY GMINY MNIÓW**

z dnia 21 marca 2024 r.

w sprawie w przyjęcia Programu Usług Społecznych w Gminie Mniów

Na podstawie art. 4 ust. 1-3, art. 5 ust. 1-4, art. 6 ust. 1-3, art. 7 ust. 1-2 ustawy z dnia 19 lipca 2019 r. o realizowaniu usług społecznych przez centrum usług społecznych (Dz. U. z 2019 r. poz. 1818), w związku z art. 18 ust. 2 pkt 15 ustawy z dnia 8 marca 1990 r. o samorządzie gminnym (t.j. Dz. U. z 2023 r. poz. 40 z późn. zm.) Rada Gminy Mniów uchwala, co następuje:

§ 1. Przyjmuje się Program Usług Społecznych w Gminie Mniów na okres od 1 kwietnia 2024 r. do 31 grudnia 2026 r. w ramach realizacji projektu pt. Centrum Usług Społecznych w Gminie Mniów stanowiący Załącznik nr 1 do uchwały.

§ 2. Wykonanie uchwały powierza się Wójtowi Gminy Mniów.

§ 3. Uchwała wchodzi w życie po upływie 14 dni od dnia ogłoszenia w Dzienniku Urzędowym Województwa Świętokrzyskiego z mocą obowiązującą od 1 kwietnia 2024 roku.

Przewodniczący Rady Gminy

Sławomir Gawel

Załącznik do Uchwały nr 487/LXXII/2024 Rady Gminy Mniów z dnia 21 marca 2024 r. w sprawie przyjęcia Programu Usług Społecznych w Gminie Mniów na okres od 1 kwietnia 2024 r. do 31 grudnia 2024 r. w ramach realizacji projektu pt. Centrum Usług Społecznych w Gminie Mniów

PROGRAM USŁUG SPOŁECZNYCH W GMINIE MNIÓW



Mniów 2024 r.

Spis treści:

WSTĘP.....	3
I. OPIS POTRZEB UZASADNIAJĄCYCH REALIZACJĘ PROGRAMU.....	5
II. NAZWA I CEL PROGRAMU	8
III. OKRES REALIZACJI PROGRAMU.....	11
IV. CHARAKTERYSTYKA I PRZEWIDYWANA LICZBA OSÓB OBJĘTYCH PROGRAMEM.....	11
V. OKREŚLENIE USŁUG SPOŁECZNYCH OFEROWANYCH W PROGRAMIE	15
VI. WARUNKI I TRYB KWALIFIKOWANIA OSÓB ZAINTERESOWANYCH DO KORZYSTANIA Z USŁUG SPOŁECZNYCH OKREŚLONYCH W PROGRAMIE ORAZ SPOSÓB DOKUMENTOWANIA SPEŁNIENIA WARUNKÓW KWALIFKOWANIA OSÓB ZAINTERESOWANYCH DO KORZYSTANIA Z USŁUG SPOŁECZNYCH OKREŚLONYCH W PROGRAMIE.....	16
VII. FINANSOWANIE USŁUG SPOŁECZNYCH W RAMACH PROGRAMU.....	18
VIII. DANE OSOBOWE NIEZBĘDNE DO KWALIFIKOWANIA OSÓB ZAINTERESOWANYCH KORZYSTANIEM Z USŁG SPOŁECZNYCH OKREŚLONYCH W PROGRAMIE	19
IX. ORGANIZACJA PROGRAMU, W TYM ETAPY REALIZACJI.....	19
X. SPOSÓB MONITOROWANIA I OCENY PROGRAMU ORAZ MIERNIKI EFEKTYWNOŚCI JEGO REALIZACJI.....	21
XI. BUDŻET PROGRAMU I ŹRÓDŁA JEGO FINANSOWANIA	23

WSTĘP

Z dniem 1 kwietnia 2024 r. na mocy Uchwały nr 473/LXX/2024 Rady Gminy Mniów z dnia 12 lutego 2024 r. w sprawie utworzenia jednostki budżetowej pod nazwą Centrum Usług Społecznych w Mniowie poprzez przekształcenie Gminnego Ośrodka Pomocy Społecznej w Mniowie oraz nadania jej statutu w Gminie Mniów utworzona została poprzez przekształcenie Gminnego Ośrodka Pomocy Społecznej w Mniowie nowa jednostka budżetowa pod nazwą Centrum Usług Społecznych w Mniowie.

Podjęcie uchwały o przekształceniu Gminnego Ośrodka Pomocy Społecznej w Mniowie w Centrum Usług Społecznych w Mniowie (zwanym dalej w skrócie CUS) jest wynikiem realizacji projektu „Centrum Usług Społecznych w gminie Mniów” realizowanego w ramach Europejskiego Funduszu Społecznego Plus w ramach priorytetu 9 Usługi Społeczne i zdrowotne, Działanie 9.4 Zwiększenie dostępności do usług społecznych i zdrowotnych programu regionalnego Fundusze Europejskie dla Świętokrzyskiego 2021-2027 w okresie od 01.01.2024 r. do 31.12.2026 r. Całkowita wartość projektu wynosi 8 143 808,42 zł.

Celem głównym projektu jest zwiększenie dostępności usług społecznych odpowiadających na zdiagnozowane potrzeby mieszkańców Gminy Mniów. Usługi na rzecz mieszkańców, oprócz dotychczas realizowanych zadań m.in. z zakresu pomocy społecznej realizowane są za pośrednictwem CUS, które w sposób skoordynowany i spersonalizowany oferuje usługi społeczne adresowane do ogółu mieszkańców, adekwatnie do ich potrzeb. Integracja usług społecznych, rozproszonych obecnie w różnych podsystemach, umożliwi bardziej efektywne wykorzystanie lokalnej infrastruktury usługowej i tym samym skuteczniejsze zaspokajanie potrzeb wspólnoty samorządowej w zakresie określonych usług społecznych oferowanych w odpowiednio sprofilowanych pakietach.

Priorytetem w zakresie działalności Centrum Usług Społecznych w Gminie Mniów jest zbudowanie lokalnego systemu usług społecznych, świadczącego kompleksowe, spersonalizowane usługi społeczne dla ogółu mieszkańców. Proces ten opiera się na dwóch ważnych filarach:

1. Utworzeniu bazy usług społecznych, świadczonych w CUS w sposób zintegrowany (wybór usług spośród ogółu dostępnych, z obszarów wymienionych w ustawie) – integracja przez CUS usług dotychczas rozproszonych i świadczonych przez różne instytucje, co pozwoli na efektywne wykorzystanie istniejącej infrastruktury społecznej.
2. Wprowadzeniu nowych usług społecznych określonych w Programie Usług Społecznych (zwanym dalej w skrócie PUS), skierowanych do osób, rodzin, grup społecznych, grup mieszkańców o określonych potrzebach lub ogółu mieszkańców. Istotną cechą PUS jest kompleksowość pomocy, oznaczająca sprofilowane pakiety usług,

świadczone przez specjalistów reprezentujących różne zawody pomocowe, uzupełniane wsparciem społecznym oferowanym przez członków lokalnej społeczności w trybie pomocy sąsiedzkiej, grup samopomocowych czy wolontariatu.

Program opracowany został na podstawie art. 4 i 5 ustawy z dnia 19 lipca 2019 r. o realizowaniu usług społecznych przez centrum usług społecznych (Dz. U. z 2019 r. poz. 1818).

I. OPIS POTRZEB UZASADNIAJĄCYCH REALIZACJĘ PROGRAMU

Podstawą opracowania Programu Usług Społecznych w Gminie Mniów jest dokument pt. „Diagnoza Potrzeb i Potencjału Wspólnoty Samorządowej Gminy Mniów na lata 2024-2029”. Diagnoza została przeprowadzona na terenie Gminy Mniów w okresie poprzedzającym złożenie wniosku o dofinansowanie w celu jak najlepszego dostosowania potrzeb mieszkańców do możliwości działania jednostki budżetowej jaką jest Centrum Usług Społecznych. W wyniku powyższego działania przeprowadzono diagnozę rzeczywistych potrzeb w zakresie usług społecznych występujących w społeczności lokalnej. Została przebadana jakość życia mieszkańców, w tym deficyty i możliwości rozwoju, oceniony został również stan usług dostępnych w gminie Mniów. W raporcie wskazano priorytety w zakresie usług i obszary wymagające zintensyfikowanej poprawy ze szczególnym uwzględnieniem obszarów ochrony i promocji zdrowia oraz wspierania rodziny, a także:

- spędzania wolnego czasu;
- sportu i rekreacji;
- kultury,
- pobudzania aktywności społecznej mieszkańców;
- integracji społeczeństwa.

Celem diagnozy było dostarczenie informacji o potrzebach mieszkańców w zakresie usług społecznych oraz danych o potencjale usługowym środowiska lokalnego. Przeprowadzenie diagnozy miało charakter partycypacyjny. W proces diagnozowania została włączona społeczność lokalna, która miała realny wpływ na przebieg tego procesu.

Przeprowadzona diagnoza pozwoliła na:

- wskazanie i opisanie potrzeb uzasadniających realizację Programu oraz określenie przewidywanej liczby osób objętych Programem,
- wyłonienie usług społecznych oferowanych w Programie,
- określenie warunków i trybu kwalifikowania osób zainteresowanych do korzystania z usług społecznych,
- ustalanie podstawowych zasad realizacji usług.

Mając na względzie opracowanie Programu Usług Społecznych w Gminie Mniów dokonano również analizy danych zastanych oraz przeprowadzono ankiety, wywiady grupowe. Przywołując rekomendacje zawarte w raporcie z badań diagnostycznych należy zwrócić uwagę na istnienie mocnych stron Gminy Mniów. Jednocześnie diagnoza podlega monitoringowi i weryfikacji, co umożliwi na bieżąco badanie potrzeb mieszkańców Gminy Mniów.

Analizie poddano szereg dokumentów strategicznych tj. Strategię Rozwoju Gminy, Strategię Rozwiązywania Problemów Społecznych Gminy Mniów, Plan zagospodarowania przestrzennego, dane statystyczne pochodzące z Głównego Urzędu Statystycznego.

Analiza powyższych danych pozwoliła na stwierdzenie, iż:

- 1) Gmina Mniów cechuje się stabilną strukturą wiekową społeczności. Średni wiek mieszkańców Gminy to 39,7 lat.
- 2) Gmina Mniów w 2022 roku zanotowała ujemny przyrost naturalny. Liczba zgonów przewyższa liczbę urodzeń, co oznacza starzenie się populacji w perspektywie długofalowej.
- 3) Na terenie Gminy Mniów występuje szereg inicjatyw o charakterze innowacyjnym, m.in. w zakresie pomocy społecznej, skupionych wokół dotychczas istniejącego Gminnego Ośrodka Pomocy Społecznej w Mniowie.
- 4) Realizowane są projekty o charakterze kulturalnym, społecznym, w szczególności z inicjatywy Gminnego Ośrodka Pomocy Społecznej, jak i Urzędu Gminy.
- 5) W Gminie Mniów występują potrzeby wsparcia rodzin w różnych obszarach funkcjonowania.
- 6) Gmina Mniów jest Gminą otwartą na potrzeby obywateli.

Wszelkie powyższe okoliczności świadczą o tym, iż Gmina jest gotowa na rozwój instytucji pomocy społecznej i przekształcenie dotychczas istniejącego Ośrodka Pomocy Społecznej w Centrum Usług Społecznych, a także zwiększenie zakresu realizowanych przez CUS zadań, poprzez wdrożenie nowych usług społecznych. Mieszkańcy oczekują od Gminy innowacji i wsparcia w zakresie realizacji nowych inicjatyw, jak również zaangażowania w sprawy społeczne mieszkańców.

Jak wynika z danych Głównego Urzędu Statystycznego Gminę Mniów w roku 2022 zamieszkiwało 9091 osób, w tym 50,9% kobiet i 49,1% mężczyzn. W Gminie Mniów w 2022 roku wystąpił ujemny przyrost naturalny. Wyniósł on -35 osób. Gminę cechuje jednak wysoki współczynnik dynamiki demograficznej w porównaniu z województwem i krajem, co sugeruje, że pomimo ujemnego przyrostu demograficznego Gmina Mniów ma stosunkowo dużą liczbę urodzeń w porównaniu do zgonów.

Przeprowadzono również badania ankietowe w okresie czerwiec – sierpień 2023 r. z wykorzystaniem dwóch technik PAPI, a zatem z wykorzystaniem ankiety papierowej oraz CAWI, a zatem z wykorzystaniem ankiety elektronicznej. Wykorzystany w diagnozie został celowy i losowy dobór próby. Umożliwił on taki dobór respondentów, by stanowili oni jak najbardziej wartościowe źródło informacji o badanym zjawisku.

Kwestionariusz ankiety składał się z pytań zamkniętych jednego lub wielokrotnego wyboru. W niektórych pytaniach pojawiła się możliwość wpisania własnej odpowiedzi.

Celem przeprowadzenia wywiadów pogłębionych było ustalenie zakresu możliwej

współpracy między przedstawicielami poszczególnych jednostek organizacyjnych Gminy Mniów, jak również przedstawiciele podmiotów ekonomii społecznej, jak również organizacji pozarządowych działających na terenie Gminy Mniów. Wywiady grupowe zorganizowano dla dostarczenia informacji o:

- najważniejszych problemach społecznych w Gminie Mniów z punktu widzenia osób działających na terenie wspólnoty samorządowej;
- zgłaszanych potrzebach mieszkańców w zakresie wsparcia społecznego;
- doświadczeniach współpracy i potencjale rozwoju.

W wyniku przeprowadzonych wywiadów ustalono, iż:

- przedstawiciele poszczególnych jednostek organizacyjnych Gminy Mniów są otwarte na współpracę w ramach realizacji nowych usług społecznych,
- wskazano na szczególną rolę szkół w pracy z młodzieżą w zakresie świadomości i wrażliwości na potrzeby emocjonalne i psychologiczne uczniów;
- wskazano na brak domów opieki dla osób starszych. Jest to problem dotyczący coraz większą liczbę osób starszych, jak i ich rodzin;
- wskazano na konieczność edukacji publicznej wśród dzieci i młodzieży w zakresie uzależnień, w tym uzależnień behawioralnych związanych m.in. z korzystaniem z Internetu,
- wskazano na brak dostępu do różnorodnych form kulturalnych, które wpłynęłyby pozytywnie na jakość życia mieszkańców.

Z powyższego wynika, iż mieszkańcy Gminy Mniów nadal pozytywnie oceniają działalność Gminy i doceniają inwestycje w zakresie infrastruktury drogowej. Zauważone zostały również starania Gminy w zakresie pozyskiwania środków zewnętrznych na rzecz rozwoju infrastruktury. Jednocześnie mieszkańcy doceniają również możliwości, jakie niosą za sobą działalność szkół, przedszkola, klubu dziecięcego, Gminnego Ośrodka Pomocy Społecznej w Mniowie, przede wszystkim w zakresie wsparcia osób starszych i integracji środowiska seniorów. Jednocześnie podkreślano rosnące potrzeby związane m.in. z ciągłą rozbudową dróg i infrastruktury kanalizacyjnej oraz nowych form wsparcia w zakresie: usług zdrowotnych, możliwości rozwoju zawodowego, wsparcia osób starszych i niepełnosprawnych, wsparcia dzieci i młodzieży. Jednocześnie pojawia się informacja o niskiej identyfikacji mieszkańców z Gminą. Oznacza to, iż podejmowane na tym polu działania Gminy są niewystarczające w stosunku do rosnących potrzeb i oczekiwań mieszkańców. Istnieje potrzeba wzrostu usług społecznych skierowanych bezpośrednio do osób starszych i młodzieży o charakterze integracyjnym i aktywizującym.

Z diagnozy wynika również, że organizacje działające na terenie Gminy Mniów charakteryzują się wąskim zakresem działania i borykają się z brakiem profesjonalizacji.

Oznacza to, iż nie są zainteresowane organizacją przedsięwzięć o charakterze wieloletnim na dużą skalę.

W Gminie Mniów wspierane są od wielu lat działania związane z wykorzystaniem idei partnerstwa lokalnego. W ramach tego partnerstwa szczególną rolę odgrywają jednostki organizacyjne Gminy jak również organizacje pozarządowe.

Z uwagi na powyższe utworzenie Centrum Usług Społecznych będzie oparte na potencjale partnerskiej współpracy międzysektorowej w tworzeniu lokalnego systemu usług społecznych. Wynika to z podejścia związanego z misją CUS jakim jest koordynowanie usług świadczonych na rzecz mieszkańców przez usługodawców, a nie koncentrowanie ich w jednej instytucji. Celem prowadzonych działań nie jest rozrost GOPS, czy też CUS jako jedynej organizacji pełniącej rolę realizatora usług społecznych, a nawiązanie partnerstwa lokalnego łączącego podmioty ekonomii społecznej, organizacje pozarządowe i jednostki organizacyjne pomocy społecznej.

Jedną z trzech płaszczyzn współpracy międzysektorowej w ramach CUS będzie kontraktowanie usług poprzez zlecenie usług partnerom działającym na rzecz mieszkańców z zachowaniem przepisów ustawy Prawo zamówień publicznych.

Z uwagi na szczególny charakter usług społecznych, określonych w katalogu, na podstawie przeprowadzonej diagnozy potrzeb i potencjału wspólnoty samorządowej, które będą świadczone bezpośrednio na rzecz:

- rodzin i osób z ich otoczenia,
- opiekunów faktycznych,
- osób chorych,
- osób starszych i niesamodzielnych wymagających wsparcia.

Podmioty, którym zlecane będą usługi powinny charakteryzować się znajomością środowiska lokalnego i potrzeb mieszkańców. Jednocześnie CUS nie wyklucza nawiązania współpracy z podmiotami spoza terenu Gminy, powiatu i województwa świętokrzyskiego, jeżeli przedstawiają zasoby, wiedzę i doświadczenie, które umożliwi realizację zadań na rzecz mieszkańców Gminy Mniów.

Współpraca z lokalnymi usługodawcami odbywać się będzie na podstawie zlecenia ofert na podstawie:

- Ustawy z dnia 24 kwietnia 2003 roku o działalności pożytku publicznego i o wolontariacie (t.j.Dz.U. z 2023, poz. 571);
- Ustawy z dnia 19 września 2019 roku prawo zamówień publicznych (t.j.Dz.U. z 2023, poz. 1605 z późn. zm.).

II. NAZWA I CEL PROGRAMU

Nazwa Programu: Program Usług Społecznych w Gminie Mniów.

Cel: Zwiększenie dostępności usług społecznych odpowiadających na zdiagnozowane potrzeby mieszkańców Gminy Mniów.

Celem głównym Programu Usług Społecznych jest zwiększenie dostępu do kompleksowej oferty usług społecznych, odpowiadających na zdiagnozowane potrzeby mieszkańców Gminy Mniów, którzy dotychczas nie korzystali z pomocy społecznej (dzieci, młodzież, seniorzy, osoby z niepełnosprawnościami, osoby o różnym statusie społecznym i zawodowym, poprzez utworzenie nowych miejsc świadczenia tych usług z zachowaniem zasady dezinstytucjonalizacji i zapewnienia powszechnego dostępu do tych usług przy pomocy Centrum Usług Społecznych, przy jednoczesnym zwiększeniu zaangażowania partnerów lokalnych w tym organizacji pozarządowych oraz podmiotów ekonomii społecznej.

Program Usług Społecznych to proces odchodzenia od pomocy instytucjonalnej na rzecz usług świadczonych w społeczności lokalnej – blisko domu, opartych w większym stopniu na profilaktyce, z uproszczeniem procedur i niwelowaniem ograniczeń oraz na tworzeniu pomocy sąsiedzkiej i wsparciu lokalnych środowisk na poziomie sołectwa. Możliwość uzyskania informacji o usługach społecznych w jednej instytucji przez mieszkańców oznacza kompleksową i profesjonalną obsługę oraz większy dostęp i komfort dla zainteresowanych osób. Program przyczyni się do poprawy jakości życia mieszkańców gminy Mniów poprzez realizację kompleksowych działań zaspokajających ich oczekiwania i deficyty wynikające z Diagnozy.

Tryb, zasady tworzenia i uchwalania Programu wynikają z ustawy z dnia 19 lipca 2019 r. o realizowaniu usług społecznych przez centrum usług społecznych.

Realizatorem Programu zgodnie z art. 7 ust. 1 ustawy z dnia 19 lipca 2019 r. o realizowaniu usług społecznych przez centrum usług społecznych jest Centrum Usług Społecznych.

Celem głównym Programu Usług Społecznych jest zwiększenie dostępu do kompleksowej oferty usług społecznych, odpowiadających na zdiagnozowane potrzeby mieszkańców Gminy Mniów, poprzez:

- 1) organizowanie wsparcia usługowego na poziomie lokalnym, w sposób kompleksowy, spersonalizowany, zintegrowany, uwzględniający koordynację międzysektorową i międzyinstytucjonalną oraz zdiagnozowane potrzeby mieszkańców;
- 2) realizację usług społecznych w sposób odpowiadający potrzebom poszczególnych mieszkańców, rodzin, środowisk.

Cel główny zostanie osiągnięty przez realizację 3 celów szczegółowych:

- 1) Zwiększenie dostępu do usług społecznych dla różnych grup mieszkańców Gminy Mniów;
Rezultaty podejmowanych działań - poszerzenie oferty usług społecznych.

- 2) Zapewnienie wysokiej jakości usług społecznych;
Rezultaty podejmowanych działań - wprowadzenie minimalnych standardów świadczenia usług społecznych, wdrożenie systemu monitoringu usług społecznych.
- 3) Rozwój współpracy międzysektorowej;
Rezultaty podejmowanych działań: utworzenie lokalnej sieci usługodawców, zwiększenie udziału w realizacji usług społecznych podmiotów ekonomii społecznej.

Realizatorem Programu Usług Społecznych w Gminie Mniów będzie Centrum Usług Społecznych w Mniowie. Wykonawcami usług zgodnie z art. 7 ust. 2 ustawy z dnia 19 lipca 2019 r. o realizowaniu usług społecznych przez centrum usług społecznych mogą być:

- 1) CUS;
- 2) Urząd Gminy Mniów;
- 3) Jednostki organizacyjne Gminy Mniów;
- 4) Organizacje pozarządowe lub podmioty, o których mowa w art. 3 ust. 3 ustawy z dnia 24 kwietnia 2003 r. o działalności pożytku publicznego i wolontariacie;
- 5) Podmioty wyłonione na podstawie ustawy z dnia 11 września 2019 r. prawo zamówień publicznych;
- 6) Podmioty wykonujące działalność leczniczą w rozumieniu ustawy z dnia 15 kwietnia 2011 r. o działalności leczniczej.

Zadania wykonywane przez CUS realizowane będą w myśl zasady powszechności, podmiotowości, kompleksowości, współpracy, pomocniczości oraz wzmacniania więzi społecznych. Istotnym wyzwaniem jest włączanie mieszkańców w proces projektowania i organizacji usług, a także tworzenie profesjonalnego rynku usług i sieci usługodawców, którzy nie pozostają w sprzeczności z misją i wrażliwością społeczną. W tym kontekście szczególnie istotną rolę będzie pełnić organizator społeczności lokalnej, działający nad zmotywowaniem i włączeniem różnych grup mieszkańców. Rekomenduje się prowadzenie systematycznych mikro-diagnoz i ich praktyczne zastosowanie, tj. prowadzenie działań animacyjnych, dopasowanych do precyzyjnie zidentyfikowanych potrzeb. Proponuje się również kontynuację i wzmocnienie innych instrumentów usług, jak np. wolontariatu, działań sąsiedzkich czy innych rozwiązań o charakterze sąsiedzkim. W tym celu, w ślad za potrzebami mieszkańców, zostanie opracowany i wdrożony Program Organizowania Społeczności Lokalnej.

Program Usług Społecznych w Gminie Mniów zostanie udostępniony na stronie Biuletynu Informacji Publicznej Urzędu Gminy Mniów oraz na stronie Biuletynu Informacji Publicznej Centrum Usług Społecznych w Mniowie.

III. OKRES REALIZACJI PROGRAMU

Program Usług Społecznych w Gminie Mniów będzie realizowany w okresie od 01.04.2024 r. do 31.12.2026 r. w ramach projektu pt.: „Centrum Usług Społecznych w Gminie Mniów”, współfinansowanego ze środków Europejskiego Funduszu Społecznego Plus w ramach priorytetu 9 Usługi Społeczne i zdrowotne, Działanie 9.4 Zwiększenie dostępności do usług społecznych i zdrowotnych programu regionalnego Fundusze Europejskie dla Świętokrzyskiego 2021-2027 w okresie od 01.01.2024 r. do 31.12.2026 r.

W okresie realizacji projektu część usług społecznych będzie świadczonych odpłatnie.

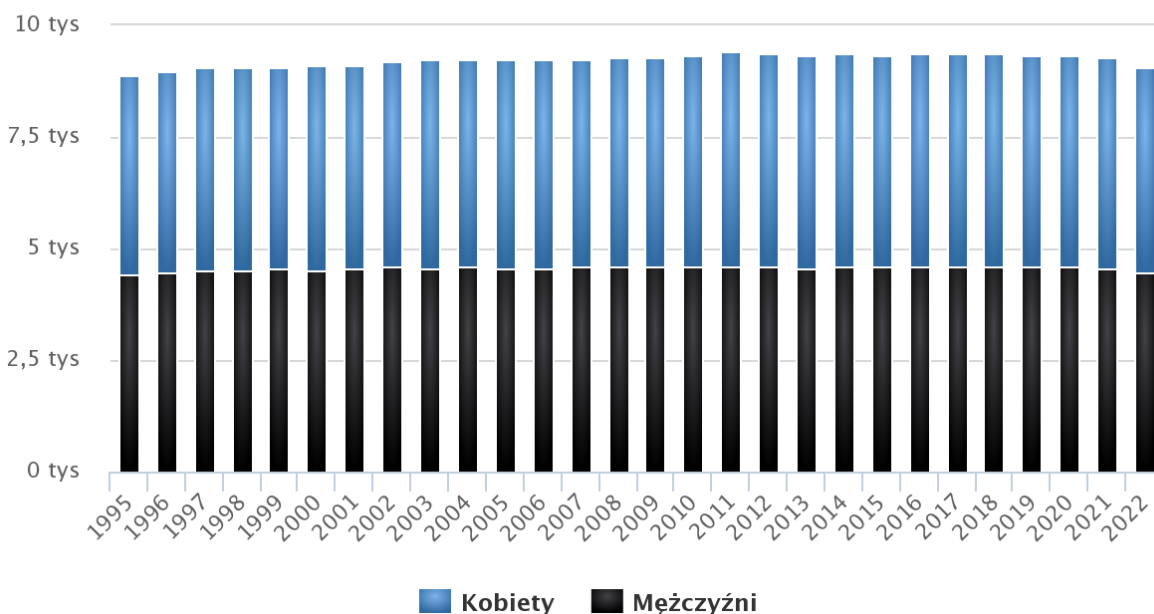
IV. CHARAKTERYSTYKA I PRZEWIDYWANA LICZBA OSÓB OBJĘTYCH PROGRAMEM

Beneficjentami Programu są mieszkańcy gminy Mniów. Podstawę opracowania Programu Usług Społecznych w gminie Mniów stanowi „Diagnoza Potrzeb i Potencjału Wspólnoty Samorządowej Gminy Mniów na lata 2024-2029”. Dokument ten zawiera informacje na temat sytuacji demograficznej w gminie Mniów. Zgodnie z danymi Głównego Urzędu Statystycznego, populacja gminy spadła z około 9360 osób w 2016 roku do około 90817 osób na koniec 2022 roku. Analizując zmiany demograficzne w okresie od 2002 do 2022 roku, można zauważyć, że liczba mieszkańców gminy zmniejszyła się o 1,4%. Ten trend może wynikać z różnych czynników, takich jak emigracja, starzenie się społeczeństwa czy niski przyrost naturalny. Według danych ze źródeł statystycznych, kobiety stanowią 50,9% populacji, podczas gdy mężczyźni 49,1%.

Wykres 1. Liczba mieszkańców Gminy Mniów

Populacja – Gmina Mniów w latach 1995 – 2022

(Źródło: GUS)



Źródło: Opracowanie własne na podstawie danych GUS

Gmina Mniów w 2022 roku odnotowała ujemny przyrost naturalny, który wyniósł -35 osób. W praktyce oznacza to, że na każde 1000 mieszkańców gminy przypada przyrost naturalny na poziomie -3,84. W ciągu tego roku na świat przyszło 81 dzieci, z czego większość, bo aż 58,0%, stanowiły dziewczynki, a pozostałe 42,0% to chłopcy. Średnia waga noworodków w gminie Mniów wynosiła 3 346 gramów. Średnia waga noworodków jest wskaźnikiem zdrowia noworodków i może świadczyć o jakości opieki prenatalnej oraz ogólnym stanie zdrowia matek. Waga 3 346 gramów jest typowa dla zdrowych noworodków.

Jednym z kluczowych wskaźników demograficznych jest współczynnik dynamiki demograficznej, który określa stosunek liczby urodzeń żywych do liczby zgonów. Dla Gminy Mniów wskaźnik ten wynosi 0,81, co jest wartością znacznie wyższą w porównaniu ze średnią dla województwa świętokrzyskiego oraz dla Polski.

Ujemny przyrost naturalny w Gminie Mniów wskazuje na to, że liczba zgonów przewyższa liczbę urodzeń. Jest to sytuacja, która może mieć długoterminowe konsekwencje dla struktury demograficznej gminy, w tym starzenia się populacji. Warto zwrócić uwagę na dominację urodzeń dziewczynek nad chłopcami, co może wpłynąć na strukturę płci w przyszłości.

Wysoki współczynnik dynamiki demograficznej w porównaniu z województwem i krajem sugeruje, że mimo ujemnego przyrostu naturalnego, Gmina Mniów ma stosunkowo dużą

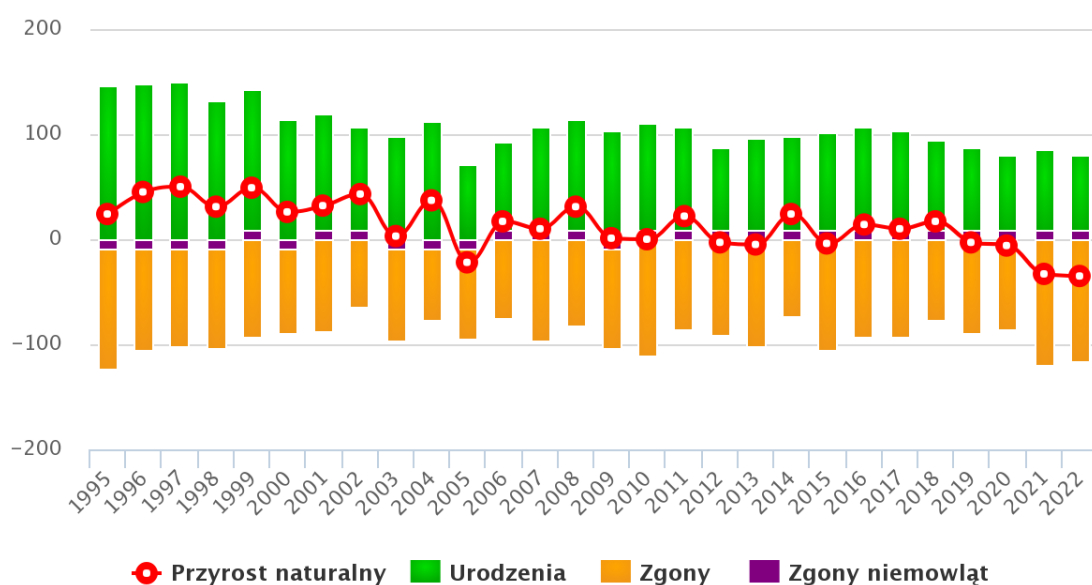
liczbę urodzeń w porównaniu do zgonów. Może to wskazywać na młodszy wiek populacji lub lepsze warunki zdrowotne w porównaniu z innymi regionami.

Mimo pewnych wyzwań demograficznych, takich jak ujemny przyrost naturalny, Gmina Mniów wykazuje pewne pozytywne wskaźniki, takie jak wysoki współczynnik dynamiki demograficznej i zdrowa waga noworodków.

Wykres 2. Przyrost naturalny w Gminie Mniów

Przyrost naturalny w latach 1995–2022 w gminie Mniów

(Źródło: GUS)



Źródło: Opracowanie własne na podstawie danych GUS

Gmina Mniów jest gminą, która się rozwija jednak zauważamy, że młodzież na studia często wyjeżdża do większych miast i rzadko wraca po zakończeniu nauki. Powoduje to wzrost liczby mieszkańców w wieku poprodukcyjnym. Wraz ze wzrostem liczby mieszkańców 60+, będzie rosła liczba osób z potrzebami korzystania z usług społecznych.

Na podstawie powyższych danych oczywistym jest zapewnienie usług społecznych określonych w Programie Usług Społecznych w Gminie Mniów. Należy zapewnić wsparcie osobom z różnych kategorii wiekowych. Dla młodszych aby zapewnić rodzicom podjęcia pracy a starszym aby zabezpieczyć ich potrzeby. Przeprowadzone badania ankietowe, jak również wskaźniki demograficzne wskazują, iż szczególne wsparcie należy zapewnić zarówno: osobom starszym, niepełnosprawnym, a także rodzinom z dziećmi.

Osoby starsze w związku z zauważalnym wydłużeniem się życia oraz zmianami w tradycyjnym modelu rodziny potrzebują i wymagają różnorodnych usług społecznych o charakterze aktywizującym i wspomagająco-opiekuńczym. Prócz organizacji czasu wolnego, oczekują także opieki i wsparcia. Seniorzy potrzebują, aby świadczone na ich

rzecz działania prowadziły do dezinstytucjonalizacji usług oraz zapobiegania ich ekskluzji społecznej poprzez zapewnienie usług w miejscu ich zamieszkania. Na podstawie diagnozy potrzeb wśród tej kategorii społecznej mieszkańców Gminy Mniów zaplanowano realizację usługi asystenta osoby niepełnosprawnej, kontynuację działań w ramach dotychczas prowadzonego Klubu Senior+, w tym wsparcie opiekunów dziennych, dowóz ciepłych posiłków do miejsca zamieszkania oraz uczestnictwo w działaniach integracyjno- profilaktyczno-edukacyjnych. Jednocześnie wraz z rosnącym poziomem aktywności osób starszych w środowisku lokalnym podejmiemy działania w celu utworzenia Gminnej Rady Seniorów, do której zadań statutowych należeć będzie m.in.

- 1) współpraca z organami gminy przy opiniowaniu i rozstrzyganiu istotnych problemów dotyczących potrzeb i oczekiwań osób w wieku senioralnym;
- 2) zgłaszanie uwag i wniosków do aktów prawa miejscowego przekładanych Radzie Seniorów przez Wójta i/lub Radę Gminy w Mniowie, które dotyczą osób w wieku senioralnym;
- 3) inicjowanie działań zmierzających do wykorzystania potencjału i czasu seniorów na rzecz inicjatyw środowiskowych, w tym na rzecz upowszechniania wśród seniorów kultury, sportu, rekreacji i edukacji;
- 4) zapobieganie marginalizacji seniorów w społeczności gminnej, przełamywanie negatywnych stereotypów funkcjonujących wobec osób w wieku senioralnym i starości oraz budowanie ich autorytetu;
- 5) formułowanie propozycji w zakresie ustalania priorytetowych działań krótko i długoterminowych na rzecz osób w wieku senioralnym;
- 6) monitorowanie potrzeb oraz doradztwo w zakresie profilaktyki i promocji zdrowia osób w wieku senioralnym, pomocy społecznej i usług opiekuńczych oraz przeciwdziałanie wykluczeniu społecznemu tych osób;
- 7) współpraca z organizacjami społecznymi, które zajmują się problemami seniorów;
- 8) upowszechnianie wiedzy o możliwościach, potrzebach i uprawnieniach osób w wieku senioralnym oraz informowanie społeczności lokalnej o podejmowanych działaniach na rzecz osób w wieku senioralnym.

Jednocześnie dalszego rozwoju wymagają usługi na rzecz wsparcia rodziny. Uwzględniając statystyki ludności i poziom zapotrzebowania oraz korzystania z aktualnie dostępnych usług szacuje się, że z Programu usług społecznych skorzysta około 850 osób.

Liczba osób korzystających z usług będzie na bieżąco monitorowana, a ocena usług i zakresu korzystania będą ewentualnie wpływać na modyfikację oferty.

V. OKREŚLENIE USŁUG SPOŁECZNYCH OFEROWANYCH W PROGRAMIE

Tabela nr 1. Nowe usługi społeczne w programie

Nowe usługi społeczne	Planowana liczba uczestników
USŁUGI WSPIERANIA RODZINY	
Wywiad i diagnostyka rodziny	100 rodzin
Treningi dla rodziców/ opiekunów	100 rodzin
Wsparcie dla dzieci i młodzieży	100 rodzin
Warsztaty dla rodzin	100 rodzin
Indywidualne wsparcie specjalistyczne dla rodziny z problemami/ dysfunkcjami z otoczeniem	100 rodzin
Wyjazd edukacyjno – profilaktyczny dla rodzin	100 rodzin
USŁUGI ZDROWOTNE	
Profilaktyka wad postawy u dzieci	300 osób
Badania przesiewowe wzroku/ optometria wraz z terapią widzenia	300 osób
Badania przesiewowe diagnostyki audiologicznej wywiad, diagnostyka, działania edukacyjne lub konsultacja specjalistyczna	300 osób
Diagnostyka dietetyczna	300 osób
SPECJALISTYCZNE USŁUGI OPIEKUŃCZE	
Specjalistyczne usługi opiekuńcze w miejscu zamieszkania: mobilne usługi rehabilitacyjne/ fizjoterapeutyczne	240hx33 m-ce
Specjalistyczne usługi opiekuńcze w miejscu zamieszkania: mobilne usługi pielęgnacyjne (kosmetyczne, fryzjerskie, podologiczne)	230 pakietów
USŁUGI DLA OPIEKUNA FAKTYCZNEGO	
Specjalistyczny pakiet wsparcia opiekuna faktycznego w miejscu opieki	80 osób
Usługa wytchnieniowa dla opiekuna faktycznego	80 osób
Opieka dla podopiecznych opiekuna faktycznego podczas realizacji usługi wytchnieniowej opiekuna faktycznego.	80 osób
USŁUGA TRANSPORTOWA	
Usługa transportowa	80 osób
SPOTKANIA INTEGRACYJNE	

Źródło: Opracowanie własne

VI. WARUNKI I TRYB KWALIFIKOWANIA OSÓB ZAINTERESOWANYCH DO KORZYSTANIA Z USŁUG SPOŁECZNYCH OKREŚLONYCH W PROGRAMIE ORAZ SPOSÓB DOKUMENTOWANIA SPEŁNIENIA WARUNKÓW KWALIFIKOWANIA OSÓB ZAINTERESOWANYCH DO KORZYSTANIA Z USŁUG SPOŁECZNYCH OKREŚLONYCH W PROGRAMIE

Warunki i tryb kwalifikowania osób zainteresowanych korzystaniem z usług oferowanych w Programie określają przepisy 5 rozdz. ustawy z dnia 19 lipca 2019 r. o realizowaniu usług społecznych przez centrum usług społecznych.

Podstawowym warunkiem korzystania z oferty usług oferowanych przez CUS jest status mieszkańca gminy Mniów. Są to osoby zameldowane i/lub zamieszkujące na terenie gminy. Pozostałe warunki i różne tryby kwalifikowania są zdeterminowane specyfiką usługi.

Większość usług jest klasyfikowana przez Koordynatorów Indywidualnych Planów Usług Społecznych, jako element Indywidualnych Planów Usług Społecznych.

Tabela nr 2. Sposób kwalifikowania do usługi

Nazwa usługi	Warunki kwalifikowania	Typ kwalifikowania
Wywiad i diagnostyka rodziny	Rodziny z Gminy Mniów – 100 rodzin	Wniosek wraz z deklaracją udziału w projekcie, indywidualny plan usług społecznych
Treningi dla rodziców/opiekunów	Mieszkańcy z Gminy Mniów – 100 rodzin	Wniosek wraz z deklaracją udziału w projekcie, indywidualny plan usług społecznych
Wsparcie dla dzieci i młodzieży	Dzieci i młodzież w wieku od 6 roku życia do 18 roku życia	Wniosek z deklaracją udziału w projekcie wraz z oświadczeniem rodzica/opiekuna faktycznego indywidualny plan usług społecznych
Warsztaty dla rodzin	Rodziny z Gminy Mniów – 100 rodzin	Wniosek z deklaracją udziału w projekcie wraz z oświadczeniem rodzica/opiekuna faktycznego indywidualny plan usług społecznych
Indywidualne wsparcie specjalistyczne dla rodziny z problemami/ dysfunkcjami z	Rodziny z Gminy Mniów – 100 rodzin	Wniosek z deklaracją udziału w projekcie wraz z oświadczeniem

otoczeniem		rodzica/opiekuna faktycznego indywidualny plan usług społecznych
Wyjazd edukacyjno – profilaktyczny dla rodzin	Rodziny z Gminy Mniów – 100 rodzin	Wniosek z deklaracją udziału w projekcie wraz z oświadczeniem rodzica/opiekuna faktycznego indywidualny plan usług społecznych
Profilaktyka wad postawy u dzieci	Dzieci i młodzież w wieku od 6 roku życia do 18 roku życia – 300 osób	Wniosek z deklaracją udziału w projekcie wraz z oświadczeniem rodzica/opiekuna faktycznego indywidualny plan usług społecznych
Badania przesiewowe wzroku/ optometria wraz z terapią widzenia	Dzieci i młodzież w wieku od 6 roku życia do 18 roku życia – 300 osób	Wniosek z deklaracją udziału w projekcie wraz z oświadczeniem rodzica/opiekuna faktycznego indywidualny plan usług społecznych
Badania przesiewowe diagnostyki audiologicznej wywiad, diagnostyka, działania edukacyjne lub konsultacja specjalistyczna	Dzieci i młodzież w wieku od 6 roku życia do 18 roku życia – 300 osób	Wniosek z deklaracją udziału w projekcie wraz z oświadczeniem rodzica/opiekuna faktycznego indywidualny plan usług społecznych
Diagnostyka dietetyczna	Dzieci i młodzież w wieku od 6 roku życia do 18 roku życia – 300 osób	Wniosek z deklaracją udziału w projekcie wraz z oświadczeniem rodzica/opiekuna faktycznego indywidualny plan usług społecznych
Specjalistyczne usługi opiekuńcze w miejscu zamieszkania: mobilne usługi rehabilitacyjne/ fizjoterapeutyczne	Dorośli z orzeczeniem o niepełnosprawności lub równoważnym, dzieci z orzeczeniem o niepełnosprawności, dorośli i dzieci przewlekle chorzy	Wniosek z deklaracją udziału w projekcie wraz z oświadczeniem rodzica/opiekuna faktycznego indywidualny plan usług społecznych
Specjalistyczne usługi opiekuńcze w miejscu zamieszkania: mobilne usługi	Dorośli z orzeczeniem o niepełnosprawności lub równoważnym, dzieci z	Wniosek z deklaracją udziału w projekcie wraz z oświadczeniem

pielęgnacyjne (kosmetyczne, fryzjerskie, podologiczne)	orzeczeniem o niepełnosprawności, dorośli i dzieci przewlekłe chorzy	rodzica/opiekuna faktycznego indywidualny plan usług społecznych
Specjalistyczny pakiet wsparcia opiekuna faktycznego w miejscu opieki	Opiekunowie osób dorosłych z orzeczeniem o niepełnosprawności lub równoważnym, dzieci z orzeczeniem o niepełnosprawności, dorosłych i dzieci przewlekłe chorzy	Wniosek z deklaracją udziału w projekcie; indywidualny plan usług społecznych
Usługa wytchnieniowa dla opiekuna faktycznego	Opiekunowie osób dorosłych z orzeczeniem o niepełnosprawności lub równoważnym, dzieci z orzeczeniem o niepełnosprawności, dorosłych i dzieci przewlekłe chorzy	Wniosek z deklaracją udziału w projekcie; indywidualny plan usług społecznych
Opieka dla podopiecznych opiekuna faktycznego podczas realizacji usługi wytchnieniowej opiekuna faktycznego.	Dorośli z orzeczeniem o niepełnosprawności lub równoważnym, dzieci z orzeczeniem o niepełnosprawności, dorośli i dzieci przewlekłe chorzy	Wniosek z deklaracją udziału w projekcie wraz z oświadczeniem rodzica/opiekuna faktycznego indywidualny plan usług społecznych
Usługa transportowa	Dorośli z orzeczeniem o niepełnosprawności lub równoważnym, dzieci z orzeczeniem o niepełnosprawności, dorośli i dzieci przewlekłe chorzy, seniorzy 60+	Wniosek z deklaracją udziału w projekcie wraz z oświadczeniem rodzica/opiekuna faktycznego indywidualny plan usług społecznych

Źródło: Opracowanie własne

VII. FINANSOWANIE USŁUG SPOŁECZNYCH W RAMACH PROGRAMU

Usługi oferowane w ramach programu regionalnego Fundusze Europejskie dla Świętokrzyskiego 2021-2027, dofinansowanego ze środków Europejskiego Funduszu Społecznego Plus są odpłatne. Dokumentem potwierdzającym spełnienie warunków do korzystania z usług będzie deklaracja udziału w projekcie.

Zgodnie z art. 36 ust. 3 ustawy z dnia 19 lipca 2019 r. o realizowaniu usług społecznych przez centrum usług społecznych, CUS może zwrócić się do wnioskodawcy o udokumentowanie spełniania warunków niezbędnych zakwalifikowania, w tym informacji o sytuacji życiowej, zdrowotnej, rodzinnej i materialnej oraz uprawnień do ulg w opłacie za usługi.

Kwalifikowanie uczestników następuje z uwzględnieniem ograniczeń i limitów wynikających z budżetu przewidzianego na realizację Programu.

VIII. DANE OSOBOWE NIEZBĘDNE DO KWALIFIKOWANIA OSÓB ZAINTERESOWANYCH KORZYSTANIEM Z USŁG SPOŁECZNYCH OKREŚLONYCH W PROGRAMIE

Zakres danych osobowych niezbędnych do kwalifikowania mieszkańców gminy do korzystania z usług :

- imię i nazwisko wnioskodawcy,
- imię nazwisko opiekuna prawnego lub faktycznego (jeśli dotyczy),
- data urodzenia,
- numer PESEL,
- płeć,
- numer telefonu, adres e-mail,
- adres miejsca zamieszkania,
- stopień niepełnosprawności (jeśli dotyczy),
- jednostka chorobowa / rozpoznanie (jeśli dotyczy),

Usługi finansowane z Projektu wymagają udostępnienia dodatkowych danych takich jak:

- status osoby na rynku pracy w chwili przystąpienia do Projektu,
- wykształcenie,
- przynależność do mniejszości narodowej/etnicznej,
- posiadanie statusu imigranta,
- osoba w innej niekorzystnej sytuacji społecznej,
- inne (niezbędne w zakresie realizacji Programu)

Osoba zakwalifikowana/przedstawiciel ustawowy osoby zakwalifikowanej do korzystania z usług zobowiązana jest do zapoznania się z klauzulą informacyjną oraz oświadczeniem z zakresu przetwarzania danych osobowych zgodnie z Rozporządzeniem Parlamentu Europejskiego i Rady (UE) 2016/679 z dnia 27 kwietnia 2016 r. w sprawie ochrony osób fizycznych w związku z przetwarzaniem danych osobowych i w sprawie swobodnego przepływu takich danych oraz uchylenia dyrektywy 95/46/WE (ogólne rozporządzenie o ochronie danych).

Zasady przetwarzania danych osobowych przez CUS określa art. 50 ustawy z dnia 19 lipca 2019 r. o realizowaniu usług przez centrum usług społecznych.

IX. ORGANIZACJA PROGRAMU, W TYM ETAPY REALIZACJI

Zadaniem Realizatora Programu jest w szczególności:

- informowanie mieszkańców o wszystkich usługach świadczonych przez CUS

- oraz podmioty współpracujące z CUS,
- kwalifikowanie osób / rodzin do korzystania z usług,
 - opracowanie i monitorowanie realizacji Indywidualnych Planów Usług Społecznych,
 - koordynacja usług dla mieszkańców gminy Mniów oraz podejmowanie działań gminy wspierających ich rozwój i dostępność,
 - kontraktowanie / zlecanie usług u poszczególnych wykonawców,
 - współpraca z wykonawcami usług w zakresie ich efektywnej realizacji zgodnie z identyfikowanymi potrzebami odbiorców ostatecznych.

CUS będzie oferowało usługi określone w Programie obowiązującym na terenie gminy Mniów na zasadzie powszechności zgodnie z art. 14 ust. 1 pkt 1 ustawy z dnia 19 lipca 2019 r. o realizowaniu usług społecznych przez centrum usług społecznych.

Wykonawcą usług określonych w powyższym Programie może być:

- urząd gminy;
- inna niż urząd gminy jednostka organizacyjna gminy;
- organizacja pozarządowa lub podmiot, o którym mowa w art. 3 ust. 3 ustawy z dnia 24 kwietnia 2003 r. o działalności pożytku publicznego i o wolontariacie wyłoniony na podstawie tej ustawy;
- podmiot wyłoniony na podstawie ustawy z dnia 29 stycznia 2004 r. prawo zamówień publicznych;
- podmiot wykonujący działalność leczniczą w rozumieniu ustawy z dnia 15 kwietnia 2011 r. o działalności leczniczej.

Tabela 3. Etapy realizacji Programu usług społecznych

Etapy	Opis działania	Termin realizacji
I	<ul style="list-style-type: none"> – konsultacje społeczne – podjęcie Uchwały Rady Gminy Mniów w sprawie przyjęcia Programu, określającego usługi na okres od 01.04.2024 r. do 31.12.2026 r. – udostępnienie Programu na stronie BIP Gminy Mniów oraz CUS Mniów 	styczeń 2024 r. – grudzień 2026 r.
II	<ul style="list-style-type: none"> – promocja Programu przez cały czas jego trwania – wyłonienie wykonawców i partnerów oraz zlecenie realizacji usług 	styczeń 2024 r. – grudzień 2026 r.

III	<ul style="list-style-type: none"> - realizacja Programu - tworzenie Indywidualnych Planów Usług Społecznych - monitorowanie świadczonych usług- - umieszczenie informacji o usługach na ogólnodostępnej platformie internetowej CUS 	styczeń 2024 r. – grudzień 2026 r.
IV	<ul style="list-style-type: none"> - monitoring przebiegu całej realizacji Programu - - analiza poziomu osiągnięcia mierników efektywności - opracowanie ewaluacji i podsumowanie Programu 	styczeń 2024 r. – grudzień 2026 r.
V	<ul style="list-style-type: none"> - przygotowanie informacji z realizacji Programu zgodnie z art. 6 ustawy z dnia 19 lipca 2019 r. o realizowaniu usług społecznych przez centrum usług społecznych oraz udostępnienie jej na stronach Biuletynu Informacji Publicznej Gminy Mniów i CUS Gminy Mniów 	styczeń 2024 r. – grudzień 2026 r.

Źródło: Opracowanie własne

X. SPOSÓB MONITOROWANIA I OCENY PROGRAMU ORAZ MIERNIKI EFEKTYWNOŚCI JEGO REALIZACJI

Monitoring świadczonych usług w ramach realizacji Programu będzie procesem niezbędnym dla zapewnienia odpowiedniej jakości usług. Realizacja usług będzie monitorowana kompleksowo, a informacje będą systematycznie i na bieżąco zbierane, gromadzone i analizowane. Pozwoli to na kontrolę całego systemu usług oraz umożliwi modyfikację oferty usług. Celem monitoringu będzie kontrola jakości i dostępności oferowanych usług oraz dostarczenie informacji, które pozwolą na dokonanie ewaluacji i wypracowanie rekomendacji w dalszej perspektywie do tworzenia i realizacji katalogów usług oferowanych mieszkańcom. Monitorowanie polegało będzie w szczególności na analizie danych ilościowych (dane sprawozdawcze), jakościowych (ankiety, rozmowy) i finansowych gromadzonych w trakcie Programu.

Realizacja procesu monitorowania i oceny Programu odbywać się będzie w oparciu o specjalnie opracowane narzędzia:

- ankiety wypełniane przez odbiorców po zakończeniu Indywidualnego Planu Usług Społecznych;
- ankiety przeprowadzane wśród odbiorców wybranych usług, dla których nie został utworzony IPUS;
- ankiety przeprowadzane wśród odbiorców usług o charakterze grupowym, każdorazowo po zakończeniu usługi;
- cykliczne raporty z monitoringu z realizacji usług i ich efektywności opracowywane

przez Koordynatorów Indywidualnych Programów Usług Społecznych oraz Organizatora Społeczności Lokalnej;

- cykliczne raporty / zestawienia z realizacji usług od wykonawców zewnętrznych - instytucji i organizacji świadczących usługi (cykliczność określona w umowie z wykonawcą);
- raporty cząstkowe (kwartalne i roczne) oraz końcowy z przebiegu monitorowania wraz z wnioskami zawierającymi ocenę osiągnięcia celu Programu wraz z niezbędnymi rekomendacjami.

Tabela nr 4. Mierniki efektywności Programu:

ILOŚCIOWE	
Miernik	Sposób pomiaru
Liczba osób korzystających z usług	wewnętrzna ewidencja wniosków
Liczba usług określonych w katalogu usług	ewidencja usług określonych w katalogu usług
Liczba zrealizowanych usług	wewnętrzna ewidencja
Liczba podmiotów realizujących usługi	ewidencja zawartych umów/porozumień/zleceń
Liczba porozumień współpracy zawartych w związku z realizacją Programu	ewidencja zawartych umów/porozumień
Liczba Indywidualnych Planów Usług Społecznych	ewidencja IPUS
Liczba osób uczestniczących w działaniach OSL	ewidencja osób biorących udział np. w warsztatach
JAKOŚCIOWE	
Miernik	Sposób pomiaru
Poziom zadowolenia odbiorców usług;	ankieta
Terminowość wykonanych usług	ankieta
Kompetencje osób realizujących usługi	ankieta
Dostępność usług w zakresie odpowiadającym potrzebom mieszkańców	ankieta

Czytelność i dostosowanie procedur udzielania usług	ankieta
---	---------

Źródło: Opracowanie własne

Po zakończeniu realizacji Programu Usług Społecznych w Gminie Mniów sporządzona zostanie informacja z realizacji Programu. Informacja udostępniana będzie na stronie Biuletynu Informacji Publicznej Gminy Mniów oraz na stronie Biuletynu Informacji Publicznej Centrum. Zakres informacji określa art. 6 ustawy z dnia 19 lipca 2019 r. o realizowaniu usług społecznych przez centrum usług społecznych.

XI. BUDŻET PROGRAMU I ŹRÓDŁA JEGO FINANSOWANIA

Program Usług Społecznych w Gminie Mniów zakłada ponoszenie odpłatności za realizowane usługi w okresie jego obowiązywania tj. od 01.01.2024 r. do 31.12.2026 r. Realizowane usługi finansowane będą w ramach projektu pt.: Centrum Usług Społecznych w Gminie Mniów” współfinansowanego ze środków Europejskiego Funduszu Społecznego Plus w ramach programu regionalnego Fundusze Europejskie dla Świętokrzyskiego 2021-2027. Wydatki zaplanowane na realizację usług przedstawia tabela nr 5.

Tabela nr 5. Budżet zaplanowany na realizację Programu Usług Społecznych w Gminie Mniów

Rodzaj wydatku	Rok			Razem
	2024	2025	2026	
Spotkania dla mieszkańców	15 000,00	15 000,00	15 000,00	45 000,00
Zakup samochodu	245 000,00	0,00	0,00	245 000,00
Prace adaptacyjne oraz remontowe	750 000,00	0,00	0,00	750 000,00
Usługi	597 384,00	1 653 829,20	1 497 601,20	3 748 814,40

Źródło: Opracowanie własne

UZASADNIENIE

do uchwały w sprawie przyjęcia Programu Usług Społecznych w Gminie Mniów

Zgodnie z ustawą z dnia 19 lipca 2019 r. o realizowaniu usług społecznych przez centrum usług społecznych (Dz. U. 2019, poz. 1818), rada gminy może przyjąć w drodze uchwały, program usług społecznych, określający usługi społeczne wynikające z potrzeb wspólnoty samorządowej.

Uchwalenie Programu Usług Społecznych w Gminie Mniów pozwoli na wprowadzenie nowych usług społecznych, skierowanych do osób, rodzin, grup społecznych, grup mieszkańców o określonych potrzebach lub ogółu mieszkańców. Zostały w nim także zawarte usługi, których wolumen zostanie zwiększony, w związku ze wzrostem społecznego zapotrzebowania. Co istotne, korzystanie z usług społecznych określonych w programie nie wymaga wydania decyzji administracyjnej i nie łączy się z nabyciem statusu „klienta pomocy społecznej”.

Usługi społeczne określone w Programie Usług Społecznych dla Gminy Mniów mają zatem charakter powszechny i mogą z nich korzystać wszyscy mieszkańcy.

Istotną cechą Programu Usług Społecznych w Gminie Mniów jest kompleksowość pomocy, oznaczająca sprofilowane pakiety usług, świadczone przez specjalistów, reprezentujących różne zawody pomocowe, uzupełniane wsparciem społecznym, oferowanym przez członków lokalnej społeczności w trybie grup samopomocowych czy wolontariatu.

W proces opracowania Programu została włączona społeczność lokalna, w tym m.in.: przedstawiciele jednostek organizacyjnych Gminy Mniów, podmiotów ekonomii społecznej, przedsiębiorcy, a także eksperci zewnętrzni.

Program Usług Społecznych w Gminie Mniów, realizowany w ramach projektu pn. „Centrum Usług Społecznych w gminie Mniów” z programu regionalnego Fundusze Europejskie dla Świętokrzyskiego 2021-2027 współfinansowanego ze środków Europejskiego Funduszu Społecznego Plus.

W związku z powyższym zasadne jest podjęcie niniejszej uchwały.